

**VEGIR OG  
FERÐAÞJÓNUSTA  
*1996-2003***



# VEGIR OG FERÐAÞJÓNUSTA *1996-2003*



Slitlagður vegur við Prastarlund

Ljósmynd: RG

## **Forsíða:**

Áningarstaður Vegagerðarinnar undir Ingólfsfjalli í Grímsnesi

Ljósmynd: RG



## **Unnið fyrir Vegagerðina**

**Höfundur: Rögnvaldur Guðmundsson**

Rannsóknir og ráðgjöf ferðaþjónustunnar ehf  
Tæknigarði, Dunhaga 5  
107 Reykjavík



# Efnisyfirlit

## Samantekt

<b>1.0</b>	<b>Inngangur</b>	<b>1</b>
1.1	Kannanir	1
1.2	Úrvinnsla	2
1.3	Markmið og hagnýting	3
<b>2.0</b>	<b>Íslendingar og helstu hálendisleiðir 2002</b>	<b>5</b>
2.1	Farið um leiðirnar	5
2.2	Tíðni ferða	6
2.3	Álit á uppbyggingu	7
<b>3.0</b>	<b>Erlendir ferðamenn á helstu hálendisleiðum 2003</b>	<b>11</b>
3.1	Allir	11
3.2	Eftir kyni, aldurshópum, búsetu o.fl.	12
<b>4.0</b>	<b>Viðhorf ferðamanna til vegamannvirkja á hálendinu</b>	<b>15</b>
4.1	Árið 1996	15
4.1.1	Mannvirki sem rétt er að hafa á hálendi Íslands	15
4.2	Árið 2000	16
4.2.1	Æskileg mannvirki á hálendinu og hálendissvæðum	17
4.2.2	Aðgerðir til að auka gildi hálendissvæða í ferðaþjónustu	22
4.2.3	Afstaða til fullyrðinga um mögulegar forsendur hálendisvega	24
<b>5.0</b>	<b>Álit erlendra ferðamanna á vegum og vegmerkingum 1996-2003</b>	<b>27</b>
5.1	Allir	27
5.2	Eftir kyni, aldurshópum, búsetu o.fl.	28
<b>6.0</b>	<b>Notkun ferðamanna á áningarstöðum við þjóðvegi 1996 og 2003</b>	<b>31</b>
6.1	Erlendir ferðamenn 1996 og 2003	31
6.2	Íslendingar 1996	34
<b>7.0</b>	<b>Tillögur erlendra ferðamanna í umferðaröryggismálum 2003</b>	<b>35</b>
	<b>Lokaorð</b>	<b>37</b>



# Samantekt

## Notkun og álit á uppbyggingu hálendisvega

Samkvæmt nýlegri símakönnun RRF meðal 18-75 ára Íslendinga höfðu tveir þriðju þeirra farið einhvern eftirtalinna fjallvega: Kjalveg, Sprengisandsveg, Kaldadal eða Fjallabak nyrðra. 51% aðspurðra höfðu einhvern tímann farið yfir Kjöl, 45% yfir Sprengisand 40% Kaldadal og 28% Fjallabak nyrðra. Þeir sem höfðu farið þessar leiðir höfðu að jafnaði gert það í 3,7 - 5,6 skipti, sjaldnast um Sprengisand og Fjallabak nyrðra en oftast um Kaldadal.

Jafnframt var spurt hvornig fólk vildi hafa umrædda hálendisvegi í framtíðinni. Gefnir voru þrjár valmöguleikar: hafa vegina óbreytta, lagfæra sem malarvegi og brúa stærstu vatnsföll eða byggja þá upp með slitlagi og fullbrúa. Af þeim sem afstöðu tóku vildu flestir byggja Sprengisandsveg upp, slitleggja og fullbrúa (39%) og síðan Kjalveg (32%) en síður Kaldadal (29%) eða Fjallabak nyrðra (26%). Þeir sem höfðu farið þessar hálendisleiðir vildu síður lagfæra þær en hinir sem það höfðu ekki gert. Þannig vildu t.d. einungis 11% þeirra sem höfðu farið Fjallabak nyrðra byggja veginn upp og slitleggja en 55% vildu hann óbreyttan.

Um 160 þúsund erlendir ferðamenn komu til Íslands sumarið 2003 (júní, júlí og ágúst), auk þeirra sem komu með skemmtiferðaskipum. Samkvæmt Dear Visitors 2003 fóru 16% þeirra yfir Kjöl, 9-10% um Sprengisand og Fjallabak nyrðra, 6% um Kaldadal og tæplega 3% yfir Fjallabak syðra. Alls fóru um 53% þátttakenda í Dear Visitors eitthvað á hálendið sumarið 2003 (Þórsmörk meðtalin) og 31% einhvern af áður nefndum fimm hálendisvegum (um 60% þeirra sem á hálendið komu). Samkvæmt þessu má áætla að um 50 þúsund erlendir ferðamenn hafi farið einhverja af þessum leiðunum síðastliðið sumar, þar af 25 þúsund yfir Kjöl, 16 þúsund um Fjallabaksleið nyrðri, 15 þúsund Sprengisandsleið, 9 þúsund um Kaldadal og rúmlega 4 þúsund manns um Fjallabaksleið syðri. Margir fóru því fleiri en eina af þessum leiðum.

Samkvæmt hálendiskönnun meðal erlendra og innlendra ferðamanna sumarið 2000 er mikill meirihluti ferðamanna sem fara um hálendið andvígur slitlögðum vegum á eftirtöldum hálendissvæðum: norðan Hofsjökuls og Vatnajökuls (frá Öskju að Lónsöræfum), Síðuvatnasvæðinu (frá Eldgjá að Skeiðarárjökli) og Torfajökulssvæðinu (þar með Fjallabaksleið nyrðri). Sprengisandsvegur, Kjalvegur og Kaldidalur eru ekki á þessum svæðum. Margir vildu þó að vegirnir á svæðunum yrðu endurbættir sem malarvegir en fleiri þó að óuppbyggðir malarvegir og óbrúaðar ár væru áfram við lýði. Rúmlega 40% Íslendinga sem svöruðu á láglandi (viðmiðunarhópur) voru hins vegar fylgjandi uppbyggðum og slitlögðum vegum sums staðar á hálendinu. Mikill meirihluti ferðamanna, erlendra sem innlendra, töldu fræðsluskilti, merktar gönguleiðir, göngubrýr og áningarstaði með bekkjum og borðum æskilega á hálendinu og hálendissvæðunum.

Þriðjungur Íslendinga en 18% erlendra hálendisgesta töldu mikilvægt að lagfæra núverandi vegi á hálendissvæðunum til að þeir kæmu þangað oftár en 3-7% töldu mikilvægt að leggja nýja vegi eða nýjar reiðleiðir til að auka aðdráttarafli svæðanna.

Margir álítu mikilvægt að fjölga merktum gönguleiðum, gefa út göngukort eða hafa þjónustuna óbreytta til að þeir kæmu oftár á svæðin.

Mikill meirihluti Íslendinga (88%) voru sammála því að það ætti að skipuleggja vegakerfið á hálendissvæðunum með hagsmuni ferðaþjónustu og útivistar að leiðarljósi en innan við helmingur erlendra gesta (47%) var sama sinnis. Mikill minnihluti beggja hópa (9-15%) voru sammála því að virkjunarframkvæmdir væru forsenda þess að vegir á hálendissvæðunum yrðu bættir.

### **Gæði vega og vegmerkinga - erlendir ferðamenn**

Viðhorf erlendra sumarferðamanna til vega á Íslandi hefur batnað mikið frá árinu 1996 samkvæmt könnunum. Þá töldu 26% þeirra að ástand veganna væri verra en þeir höfðu búist við en 22% að það væri betra. Árið 2003 töldu einungis 13% að ástand íslenskra vega væri verra en búist var við en 33% betra. Eru þetta veruleg umskipti. Minni breytingar hafa orðið á afstöðu fólks til gæða vegmerkinga enda var afstaðan jákvæðari til þeirra en gæða vega árið 1996. Þá töldu 31% að gæði vegmerkinga væru meiri en þeir bjuggust við en 12% að þau væru minni. Nú, árið 2003, er hlutfallið 33% á móti 9%.

### **Notkun á áningarstöðum við vegi**

Um 66% erlendra sumarferðamanna árið 1996 nýttu sér eitthvað áningarstaði (með bekkjum og borðum) við þjóðvegina en 61% erlendra gesta sumarið 2003. Er þessi munur á mörkum þess að geta talist marktækur.

41% Íslendinga á ferð um Ísland sumarið 1996 nýttu sér eitthvað áningarstaðina í ferð sinni (stök ferð og mælir ekki nýtingu á ársgrundvelli). Ekki er vitað um nýtingu landsmanna á áningarstöðunum eftir þann tíma.

### **Tillögur í umferðaröryggismálum - erlendir ferðamenn**

*Hvað þarf að gera til að auka umferðaröryggi á íslenskum vegum?* Þessi spurning var lögð fyrir erlenda ferðamenn í Dear Visitors könnun RRF sumarið 2003 og rúmlega 500 svarendur komu með tillögur í því efni. Yfir 60% þeirra lögðu áherslu á að bæta vegina og ýmislegt sem að hönnun þeirra snýr, s.s. að fjölga vegum með bundnu slitlagi (fyrst og fremst í byggð), breikka vegi og vegkanta, tvöfalda einbreiðar brýr, fjölga útskotum og bæta við vegriðum á varasömum stöðum. 15% vildu úrbætur í merkingamálum (vegmerkingar, aðvörunarskilti í tíma o.fl.), um 10% nefndu þætti er snúa að umferðarreglum og löggæslu (aðallega að minnka hraðann), 4% vildu efla upplýsingagjöf og fræðslu til ökumanna (hvernig á að aka á íslenskum vegum o.fl.) og 4% töldu brýnast að halda húsdýrum (aðallega kindum) frá vegunum. Um 3% lögðu áherslu á bættu akstursmenningu og tillitssemi í umferðinni og sama hlutfall vildi úrbætur fyrir hjólandi og gangandi umferð, 2% bættu neyðarþjónustu við þjóðvegi landsins og jafn margir vildu efla almenningssamgöngur. Auk þess nefndu um 5% ýmsa aðra þætti.

Ekki er vitað um afstöðu Íslendinga í þessum efnum.



# 1.0 Inngangur

## 1.1 Kannanir

Þær niðurstöður sem kynntar eru í þessari greinargerð byggja á neðangreindum sex könnunum Rannsókna og ráðgjafar ferðaþjónustunnar ehf (RRF) :

### Góðir Íslendingar 1996

Könnunin *Góðir Íslendingar 1996* var framkvæmd meðal um 1670 Íslendinga, frá júní til september 1996, á 15 þjónustustöðum umhverfis landið. Þar var m.a. spurt hvort viðkomandi hefðu nýtt sér áningarstaði Vegagerðarinnar við þjóðvegina í viðkomandi ferð. Í viðaukasurningum fyrir einstaka landshluta sem um 1100 manns svöruðu var jafnframt spurt um álit fólks á mismunandi tegundum vega á hálendi Íslands (óuppbyggðir malarvegir, uppbyggðir malarvegir og vegi með bundnu slitlagi), brúm, áningarstöðum og fræðsluskiltum. Spurt var hvort viðkomandi teldu þessi mannvirki ásættanleg á hálendinu eða ekki.

### Dear Visitors 1996

Könnunin *Dear Visitors 1996* var framkvæmd meðal 1740 erlendra ferðamanna á leið frá Íslandi sumarið 1996, þar af 1583 í Leifsstöð og 157 farþega með ferjunni Norrönu. Þar var m.a. spurt hvort ferðamennirnir hefðu notað áningarstaðina við þjóðvegi landsins og þá hversu oft. Einnig var spurt hvort vegir og vegmerkingar á Íslandi hefðu verið betri, svipaðar eða verri en fólk átti von á.

### Dear Visitors 1998

Könnunin *Dear Visitors 1998* stóð frá júní og fram í október 1998 og var einnig framkvæmd meðal brottfararfarþega í Leifsstöð, en auk þess var tekið úrtak Norrönufarþega á Seyðisfirði. Alls tóku um 2500 manns þátt, rúmlega 2000 um sumarið en tæplega 500 um haustið (sept. og okt.) Þar var, eins og í könnuninni 1998, m.a. spurt um álit erlendra ferðamanna á gæðum vega og vegmerkinga á Íslandi miðað við væntingar þeirra.

### Hálendisgestir 2000

Um var að ræða vettvangskönnun meðal innlendra og erlendra ferðamanna á hálendinu norðan Hofsjökuls og Vatnajökuls, Síðuvatnasvæðinu (hálendi Skaftárhrepps) og Torfajökulssvæðinu. Um 1230 ferðamenn á hálendinu tóku þátt og auk þess um 600 ferðamenn á láglandi (viðmiðunarhópur á Akureyri og Kirkjubæjarklaustri). Í könnuninni var m.a. spurt hvers konar vegamannvirki væru æskileg á viðkomandi hálendisvæðum, þ.e. óuppbyggðir malarvegir, uppbyggðir malarvegir, slitlagðir vegir, akbrýr og áningarstaðir. Einnig var spurt um afstöðu fólks til fræðsluskilta á viðkomandi svæðum.

Fólk á láglandi var spurt um afstöðu til sömu þátta, en með tilliti til hálendisins alls en ekki einstakra hálendisvæða. Hvað Íslendinga áhrærir eru þær niðurstöður vel samanburðarhæfar við sambærilegar spurningar í *Góðir Íslendingar 1996*.

Í hálandiskönnuninni 2000 var fólk einnig beðið að taka afstöðu til þess hvort nýlagning vega eða endurbætur núverandi vega eða slóða á hálandissvæðunum /hálandinu ykju líkur á endurkomu þeirra þangað.

### Góðir Íslendingar 2001

Símakönnun, framkvæmd í mars-apríl 2002, meðal 1200 Íslendinga á aldrinum 18-75 ára. Svörun var rúmlega 72%. Þar var m.a. spurt um álit fólks á uppbyggingu fjögurra helstu hálandisvega landsins: Kjalvegi, Sprengisandsvegi, Kaldadalsvegi og Fjallabaksleið nyrðri. Jafnframt var spurt hvort og þá hve oft viðmælendur hefðu farið þessar hálandisleiðir.

### Dear Visitors 2003

Könnunin *Dear Visitors 2003* stóð frá júní og fram í byrjun september 2003 og var einnig framkvæmd meðal brottfararfarþega í Leifsstöð, en auk þess var tekið úrtak Norrænugesta á Seyðisfirði. Alls tóku 1662 þátt í könnuninni. Þar var spurt um álit erlendra ferðamanna á gæðum vega og vegmerkinga á Íslandi miðað við væntingar og notkun þeirra á áningarstöðum við þjóðvegina. Niðurstöðurnar eru samanburðarhæfar við sambærlegar spurningar í Dear Visitors 1996 og 1998. Þá var nú einnig spurt um ferðir þeirra um eftirtaldar fimm hálandisleiðir: Kaldadalsveg, Kjalveg, Sprengisandsveg, Fjallabaksleið nyrðri og Fjallabaksleið syðri. Jafnframt voru erlendir ferðamenn inntir eftir því hvað væri brýnast að gera til að auka umferðaröryggi á vegum landins.

## 1.2 Úrvinnsla

Við úrvinnslu niðurstaðna eru þátttakendur í könnuninum fyrst skoðaðir sem heild en síðan m.t.t. kyns, aldurshópa og búsetu. Auk þess er afstaða erlendra ferðamanna greind eftir farartæki þeirra til Íslands (flug eða ferja) og ferðamáta (á eigin vegum eða í hópferð). Íslendingar eru þannig greindir eftir því vort þeir eru búsettir á suðvesturhorninu, Reykjavík og Reykjanesi, eða á landsbyggðinni en erlendir ferðamenn eru flokkaðir eftir sex markaðssvæðum hvað búsetu varðar. Gestir sem falla utan þessara svæða eru ekki skoðaðir sérstaklega í þessari samantekt, enda lítill hluti af þeim ferðamönnum sem hingað koma. Markaðssvæðin eru skilgreind í 1. töflu.

1. tafla Skilgreining á helstu markaðssvæðum

Markaðssvæði	Lönd
Norðurlönd	Noregur, Svíþjóð, Finnland og Danmörk.
Mið-Evrópa	Þýskaland, Austurríki og Sviss.
Benelux löndin	Belgía, Holland og Lúxemborg
Bretlandseyjar	England, Wales, Skotland og Írland.
Suður-Evrópa	Ítalía, Frakkland, Spánn, Portúgal, Grikkland og eyjar á Miðjarðarhafi.
Norður-Ameríka	Bandaríkin, Kanada og Mexíkó.

Þegar rætt er um tölfræðilegan áreiðanleika niðurstaðna eru svokölluð fráviksmörk notuð sem viðmið. Fráviksmörk eru reiknuð fyrir hverja hlutfallstölu og segja til um með hve mikilli nákvæmni megi yfirfæra niðurstöður úrtakskönnunar á þann viðmiðunarhóp eða „þýði“ sem til skoðunar er. Í könnuninni Dear Visitor 1998 er þýðið t.d. allir erlendir ferðamenn sem komu til Íslands á tímabilinu júní til október 1998. Í símakönnunum er þýðið hins vegar allir Íslendingar á aldrinum 18-75 ára, um 192 þúsund manns (miðað við 1. desember 2001). Í 2. töflu má sjá fráviksmörkin eftir því hve stórt úrtakið er og eftir hlutfallstöllum. Taflan miðar við 95% öryggismörk sem notuð eru í þessari samantekt.

**2. tafla Fráviksmörk í úrtakskönnun - allar tölur í %**

Fjöldi	5/95	10/90	15/85	20/80	25/75	30/70	40/60	50
100	4,3	5,9	7,0	7,8	8,5	9,0	9,6	9,8
200	3,0	4,2	5,0	5,5	6,0	6,4	6,8	6,9
300	2,5	3,4	4,0	4,5	4,9	5,2	5,5	5,7
400	2,1	2,9	3,5	3,9	4,2	4,5	4,8	4,9
500	1,9	2,6	3,1	3,5	3,9	4,1	4,3	4,4
600	1,8	2,4	2,9	3,3	3,6	3,8	4,0	4,2
700	1,7	2,3	2,7	3,1	3,4	3,5	3,8	4,0
800	1,6	2,2	2,5	2,9	3,2	3,3	3,6	3,7
1000	1,4	1,9	2,2	2,5	2,7	2,8	3,0	3,1
1200	1,3	1,7	2,0	2,3	2,5	2,6	2,8	2,8
1500	1,1	1,5	1,8	2,0	2,2	2,3	2,5	2,5
1700	1,0	1,4	1,7	1,9	2,1	2,2	2,3	2,4
2000	1,0	1,3	1,6	1,8	2,0	2,0	2,1	2,2

Ef 95% eða 5% svarenda í Dear Visitors 1998 að sumarlagi voru á ákveðinni skoðun þá verður frávikðið frá gefnu hlutfalli +/- 1,4% miðað við 1000 svarendur. Ef hins vegar 50% eru á ákveðinni skoðun verður frávikðið +/- 3,1%.

### 1.3 Markmið og hagnýting

Markmiðið með þessari greinargerð er að nýta niðurstöður sex kannana RRF á árabílinu 1996 til 2003 til hagsbóta fyrir Vegagerðina við frekari þróun vegagerðar og umferðaröryggismála á Íslandi.

Kannanirnar spanna sjö ára tímabil og þar sem margt hefur áunnist í samgöngumálum landsmanna síðan 1996 er áhugavert að skoða hvort viðhorf ferðamanna til einstakra þátta, s.s. til gæða vega og vegmerkinga eða vegamannvirkja á hálendinu hefur breyst frá þeim tíma. Jafnframt hver þróunin hefur orðið í notkun ferðamanna á áningarstöðum við þjóðvegi landsins. Það ætti einnig að vera gagnlegt að þekkja viðhorf erlendra ferðamanna til þess hvað brýnast sé að gera til að auka umferðaröryggi á vegum landsins. Jafnframt að kynnast áliti ferðamanna á því hvort það eigi að skipuleggja vegakerfið á hálendi Íslands með hagsmuni ferðaþjónustu og útivistar að leiðarljósi eða

hvort þeir telji að virkjunarframkvæmdir séu forsenda þess að úr hálendisvegum verði bætt. Þær niðurstöður og svör við áðurnefndum spurningum sem hér verða kynntar nýtast vonandi Vegagerðinni og öðrum yfirvöldum samgöngumála sem best í þeirra störfum.

## 2.0 Íslendingar og helstu hálendisleiðir 2002

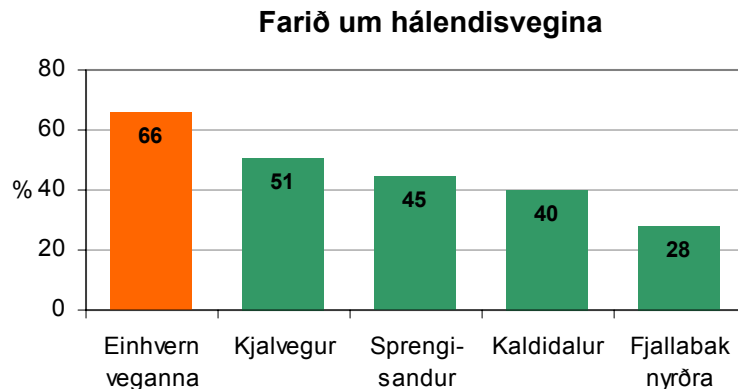
### 2.1 Farið um leiðirnar

Í nýlegri samgönguáætlun er gert ráð fyrir að byggja upp og slitleggja fjóra helstu fjallvegi á hálendinu, vegina um Kjalveg, Sprengisandsveg, Kaldadalsveg og veginn um Fjallabak nyrðra. Í símakönnun RRF vorið 2001 var m.a. spurt um þessa fjóra vegi ; hvort viðkomandi hefðu farið þá og í hve mörg skipti.<sup>1</sup>

#### Allir

Niðurstaðan er sú að um tveir þriðju svarenda höfðu farið einhvern þessara fjallvega, um helmingur hafði farið yfir Kjöl, litlu færri yfir Sprengisand, um 40% yfir Kaldadal og rúmlega fjórðungur hafði farið um Fjallabaksleið nyrðri.

#### 1. mynd



Ef þessar niðurstöður eru yfirfærðar á 250 þúsund Íslendinga, til að forðast ofmat, má lauslega áætla að 165 þúsund Íslendingar hafi farið um einhvern þessara hálendisvega, 127 þúsund Kjalveg, 112 þúsund yfir Sprengisand, 100 þúsund yfir Kaldadalsveg og að um 70 þúsund Íslendingar hafi einhvern tímann farið um Fjallabaksleið nyrðri.

#### Eftir kyni, aldri og búsetu

Mun fleiri karlar höfðu farið um hálendisvegina en konur og miðaldra fólk (36-55 ára) fremur en aðrir aldurshópar. Íbúar á suðvesturhorninu höfðu fremur farið þessar hálendisleiðir en íbúar á landsbyggðinni, að Kjalvegi undanskyldum. Ekki var marktækur munur á meðalaldri þeirra sem höfðu farið þessar leiðir og var hann 42 til 44 ár, lægstur meðal þeirra sem höfðu farið Sprengisandsleið.

<sup>1</sup>. Tekið var 1200 manna slembiúrtak úr þjóðskrá og var svörun um 72%.

## 3. tafla

Farið um hálendisvegina  
eftir kyni, aldri og búsetu

%	KYN		ALDUR			BÚSETA	
	Kona	Karl	18-35	36-55	>55 ára	SV	LB
Einhvern veganna	60	73	59	74	68	66	67
Kjalvegur	43	58	41	57	53	49	53
Sprengisandur	41	49	39	52	40	50	35
Kaldidalur	29	49	28	49	37	44	29
Fjallabak nyrðra	23	33	18	35	28	30	23

## 2.2 Tíðni ferða

## Allir

Þeir sem höfðu farið hálendisleiðirnar voru beðnir um að áætla hversu oft þeir hefðu farið um þær. Niðurstaðan er sú að Sprengisandsfarar höfðu farið þar í 3,7 skipti að jafnaði, um Kjalveg höfðu viðkomandi farið í 4,3 skipti, um Kaldadal í 5,6 skipti og um Fjallabak nyrðra 3,7 sinnum.

## Eftir kyni, aldri og búsetu

Karlar töldu sig hafa farið mun oftar um Sprengisand og Kjöl en konur, svipað um Kaldadal en konurnar höfðu vinninginn á Fjallabaksleið. Miðaldra fólk hafði fremur en aðrir aldurshópar farið um Sprengisand og Kjöl. Eldra fólkið, 55-74 ára, hafði minnst hópanna farið um Kaldadal en tíðast allra um Fjallabak. Hálendisfarar á suðvesturhorninu höfðu í öllum tilvikum farið um tvöfalt oftar um hálendisvegina en kollegar þeirra á landsbyggðinni.

## 4. tafla

Tíðni skipta um viðkomandi hálendisleiðir  
þeir sem hafa farið þær

skipti	KYN		ALDUR			BÚSETA	
	Kona	Karl	18-35	36-55	>55 ára	SV	LB
Kjalvegur	3,7	4,8	3,7	5,0	3,3	5,2	2,6
Sprengisandsvegur	3,2	4,1	3,5	3,9	3,4	4,3	1,9
Kaldidalsvegur	5,7	5,6	6,2	5,9	4,2	6,4	3,1
Fjallabak nyrðra	4,0	3,5	3,5	3,1	4,6	4,4	1,8

Taka verður fram að í þessum tölum eru mikil skekkjumörk enda um lauslega áætlun fólks að ræða. Þá eru þeir meðtaldir sem hafa farið þessar leiðir mjög oft, s.s. vegna vísindastarfa, starfa í ferðaþjónustu, vegagerð eða annarri mannvirkjagerð. Þannig má nefna að ef frá eru taldir þeir sem hafa farið um viðkomandi leiðir oftar en 20 sinnum lækkar meðaltíðni ferða gesta um Sprengisandsleið í 2,5 skipti að jafnaði, Kjalvegi í 3,1 skipti, Kaldadal í 4,3 skipti og Fjallabaki nyrðra í 2,9 skipti. Í stað þess að velta sér of mikið upp út tíðnitölum þar sem skekkjumörk eru mikil, einkum þegar fólk hefur farið í

nokkur eða mörg skipti um viðkomandi leiðir er auðveldara að fá yfirsýn með því að flokka skiptin eins og sýnt er á næstu töflu.

**5. tafla** Tíðni skipta um viðkomandi hálendisleiðir - flokkað þeir sem höfðu farið þær

%	Sprengisandur	Kjalvegur	Kaldidalur	Fjallabak nyrðra
1 skipti	48	40	35	51
2 skipti	25	21	14	19
3-5 skipti	15	20	19	16
6-10 skipti	5	10	19	4
> 10 skipti	7	9	13	10

## 2.3 Álit á uppbyggingu

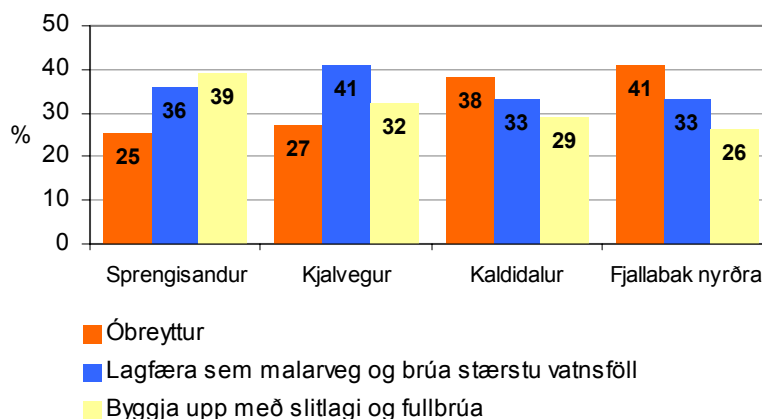
### Allir

Spurt var hvernig fólk vildi hafa umrædda hálendisvegi í framtíðinni. Gefnir voru þrjú valmöguleikar: hafa vegina óbreytta, lagfæra sem malarvegi og brúa stærstu vatnsföll eða byggja þá upp með slitlagi og fullbrúa.<sup>2</sup> Af þeim sem afstöðu tóku vildu flestir láta lagfæra Sprengisandsveg en fæstir Fjallabak nyrðra.

### 2. mynd

#### Álit á uppbyggingu fjögurra hálendisvega

allir sem afstöðu tóku



### Þeir sem hafa farið um hálendisvegina

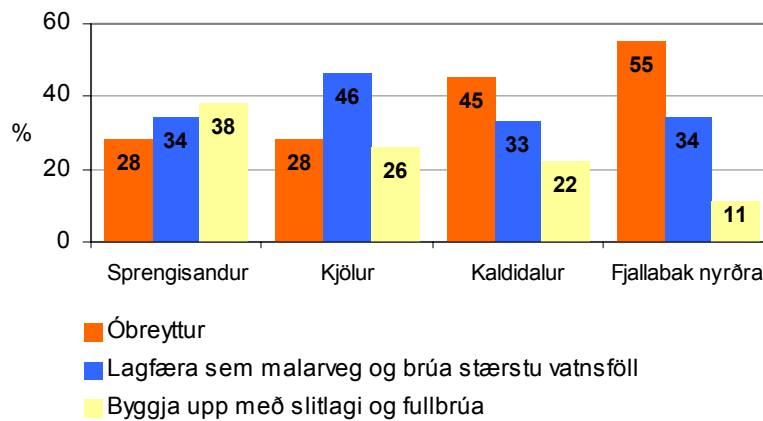
Eins og áður er getið höfðu 51% fólks í könnuninni farið Kjalveg, 45% um Sprengisand, um 40% Kaldadal og 28% um Fjallabak nyrðra. Þetta fólk vildi minni umbætur á vegunum en þeir sem ekki höfðu farið um þá og síst á Fjallabaksleið nyrðri. Einungis 11% þeirra sem afstöðu tóku vildu þar veg í besta gæðaflokki en 55% vildu hafa veginn óbreyttan.

<sup>2</sup> 30-36% tóku ekki afstöðu til spurningarinnar, eftir því um hvaða fjallveg var spurt. 11-26% þeirra sem höfðu farið viðkomandi leiðir tóku ekki afstöðu en 36-49% þeirra sem ekki höfðu farið þær.



### 3. mynd

#### Álit á uppbyggingu fjögurra hálendisvega þeir sem hafa farið viðkomandi leiðir og afstöðu taka



Þessar niðurstöður gefa vísbendingar um að Íslendingar vilji almennt fara fremur varlega í uppbyggingu hálendisvega þó það sé talsvert misjafnt eftir leiðum.



Frá Landmannalaugum, fjölsóttasta ferðamannastað á hálendinu

Ljósmynd: Rafn Hafnifjörð

### Eftir aldri kyni og búsetu

Þegar afstaða fólks er greind eftir kyni, aldurshópum og búsetu kemur í ljós að karlar voru fremur hlynntir góðum hálendisvegum en konur, einkum á Kjalvegi og Sprengisandi en hins vegar var stærra hlutfall þeirra en kvenna á því að hafa Fjallabaksleið nyrðri óbreytta. Að jafnaði vildu íbúar í Reykjavík og á Reykjanesi minni endurbætur á vegunum en íbúar á landsbyggðinni og mun fleiri þeirra vildu hafa vegina óbreytta. Þó var meirihlutinn í öllum tilvikum á því að vegina mætti endurbæta frá því sem nú er, en þá fremur með því að bæta þá sem malarvegi en að byggja þá verulega upp





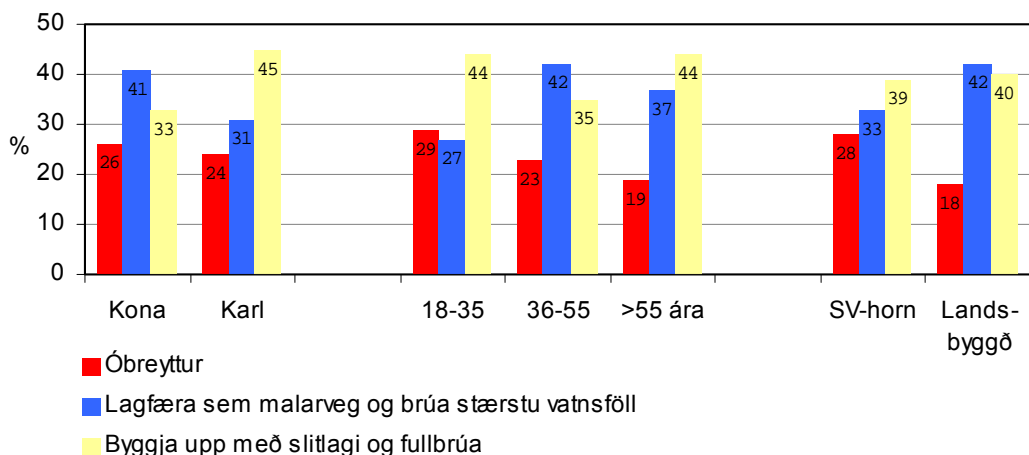
Á Kjalvegi við Hvítá

Ljósmynd: Viktor Arnar Ingólfsson

og slitleggja. Almennt kaus miðaldra fólk (36-55 ára) minni breytingar á vegunum en fólk í öðrum aldurshópum og virðist það haldast í hendur við meiri ferðareynslu þeirra um viðkomandi hálandisvegi. 44-45% karla, ungs fólks og þeirra sem eru eldri en 55 ára vildu góðan uppbyggðan veg um Sprengisand en einungis 33-35% kvenna og miðaldra fólks. 41-42% kvenna,

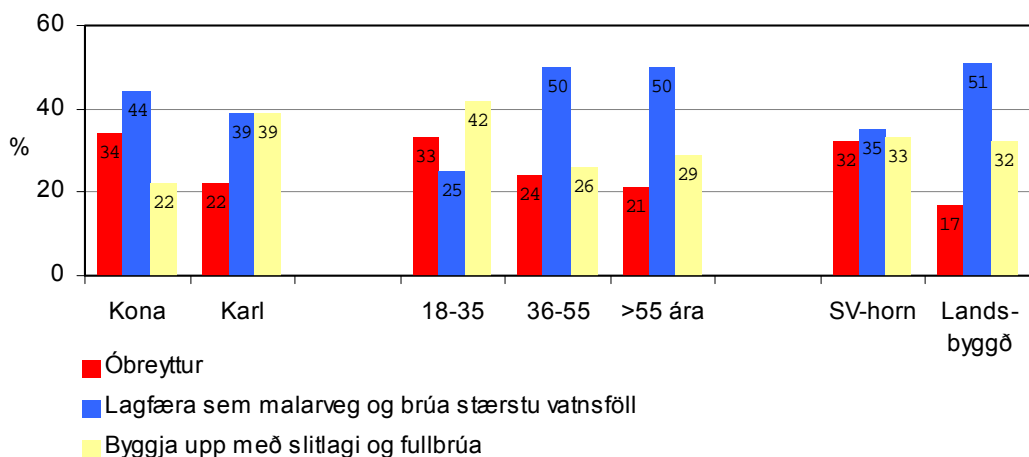
miðaldra fólks og íbúa á landsbyggðinni vildu hins vegar bæta malarveginn um Sprengisand.

#### 4. mynd Sprengisandsvegur - eftir kyni, aldri og búsetu þeir sem afstöðu taka



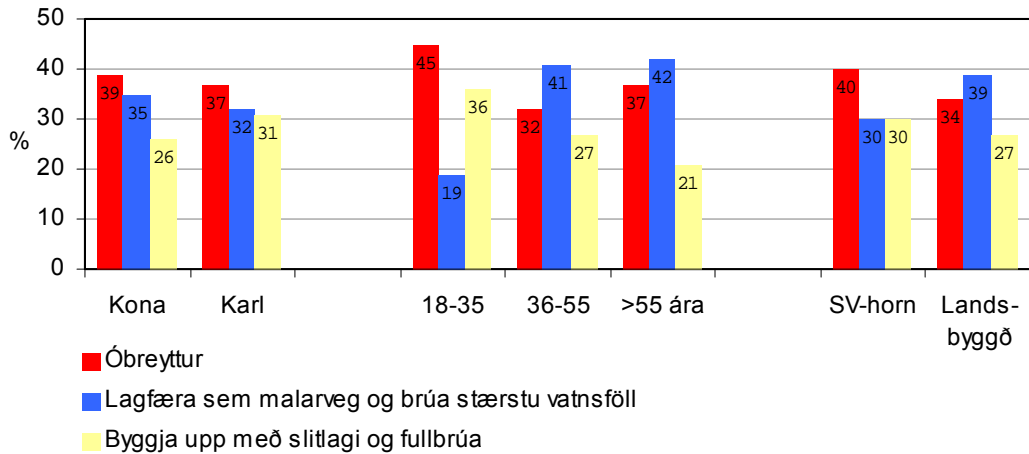
Um helmingur fólks eldra en 35 ára og íbúa á landsbyggðinn vildu að Kjalvegur yrði bættur sem malarvegur. Um 40% ungs fólks og karla töldu hins vegar að byggja ætti Kjalveg upp með slitlagi og fullbrúa.

#### 5. mynd Kjalvegur - eftir kyni, aldri og búsetu þeir sem afstöðu taka



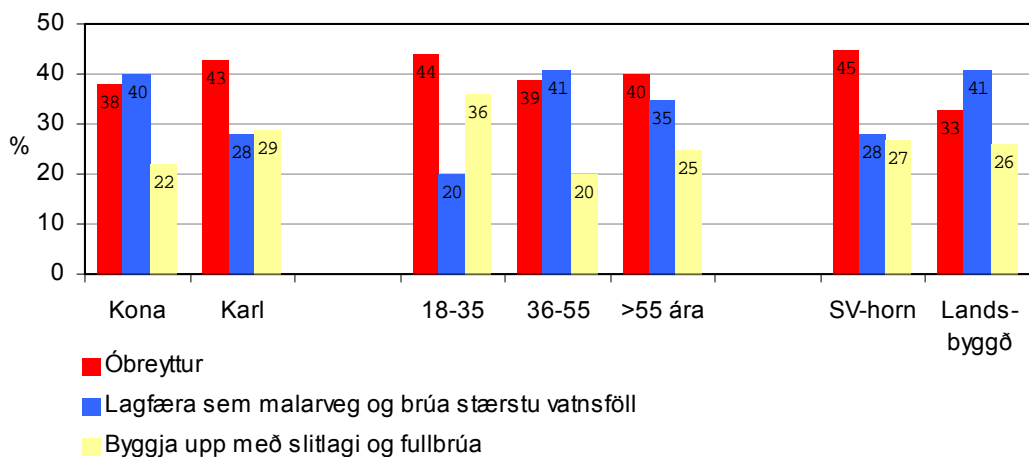
Af þeim sem afstöðu tóku töldu 39-45% kvenna, ungs fólks og íbúa á suðvesturhorninu að Kaldadalsvegur ætti að vera óbreyttur en 39-41% fólks eldra en 35 ára og íbúa landsbyggðar álitu að veginn ætti að endurbæta sem malarveg.

**6. mynd Kaldadalsvegur - eftir kyni, aldri og búsetu**  
þeir sem afstöðu taka



Einungis 20-22% kvenna og miðaldra fólks vildu að vegurinn um Fjallabak nyrðra yrði byggður upp með slitlagi og fullbrúaður, 40% þeirra töldu að leiðina mætti bæta og svipað margir að hún ætti að vera óbreytt. 43-45% Karla, ungs fólks og íbúa í Reykjavík og á Reykjanesi töldu að Fjallabaksleið nyrðri ætti að vera óbreytt. Ungu fólkið var nokkuð tvískipt í afstöðu sinni, eins og til endurbóta á Kaldadalsvegi, og álitu 36% þeirra að það ætti að slitleggja hann og albrúa, 29% karla en hlutfallslega færri í öðrum hópum.

**7. mynd Fjallabaksleið nyrðri - eftir kyni, aldri og búsetu**  
þeir sem afstöðu taka



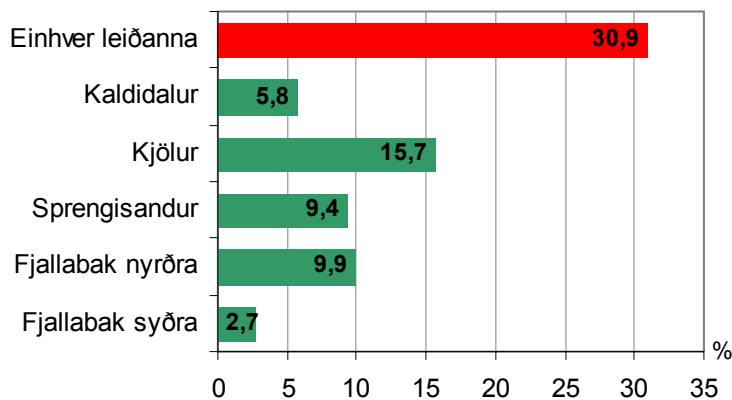
## 3.0 Erlendir ferðamenn á helstu hálendisleiðum 2003

### 3.1 Allir

Rúmlega 53% þátttakenda í Dear Visitors 2003 fóru eitthvað á hálendið og 31% um einhverja af þeim fimm helstu hálendisleiðunum sem spurt var um: Kaldadal, Kjöl, Sprengisand, Fjallabak nyrðra eða Fjallabak syðra. Af þessum leiðum fóru nær 16% um Kjöl, 9-10% um Sprengisand og Fjallabak nyrðra, 6% um Kaldadal og tæplega 3% yfir Fjallabak syðra.

#### 8. mynd

Farið um helstu hálendisleiðir



Sprengisandur

Ljósmynd: Viktor Arnar Ingólfsson

Um 160 þúsund erlendirir ferðamenn komu til Íslands sumarið 2003 (júní, júlí og ágúst), auk þeirra sem komu hingað með skemmtiferðaskipum. Samkvæmt því má áætla að um 50 þúsund þeirra hafi farið einhverja hálendisleiðanna síðastliðið sumar, 25 þúsund yfir Kjöl, 16 þúsund um Fjallabaksleið nyrðri, 15 þúsund um Sprengisandsleið, 9 þúsund um Kaldadal og rúmlega 4 þúsund manns um Fjallabaksleið syðri. Margir fóru því fleiri en eina af þessum leiðum.

Samkvæmt ofansögðu fóru um 58% erlendra hálendisgesta sumarið 2003 einhverja af þessum hálendisleiðum sem hér eru til umfjöllunar. Hafa þarf í huga að þeir sem fóru í Þórsmörk eru taldir til hálendisgesta þó þeir hafi ekki farið um hálendið að öðru leyti. Þá fara allmargir í Landmannalaugar frá láglandi Árnes- eða Rangárvallasýslu og sömu leið til baka og teljast því ekki til þeirra sem farið hafa Fjallabaksleið nyrðri (einungis hluta

hennar). Auk þess fara allmargir um hálendið norðan og norðaustan Vatnajökuls (Askja, Herðubreiðarlindir, Kverkfjöll, um Snæfellssvæðið og víðar) án þess að fara einhverja af hálendisleiðunum fimm.

### 3.2 Eftir kyni, aldurshópum, búsetu o.fl.

Samkvæmt könnuninni eru vísbendingar um að karlar hafi farið hlutfallslega eilítið meira um helstu hálendisleiðirnar en konur, þó sá munur sé ekki marktækur. Þá fara farþegar með ferjunni Norrönu (margir á eigin bílum) mun fremur um hálendið en þeir sem koma til landins með flugi. Þeir sem hafa komið áður til Íslands fóru fremur leiðirnar en nýir gestir, nema um Kaldadal þar sem hlutfallið er jafnt.



Hjólreiðamenn á Landmannaleið (Dómadalsleið)

Ljósmynd: Viktor Arnar Ingólfsson

Fólk í hópferð fór hlutfallslega meira um Sprengisand og Fjallabak nyrðra en þeir sem eru í ferð á eigin vegum, svipað um Fjallabak syðra og Kjöl en síður um Kaldadal.

Ferðamenn frá Benelux löndunum (mest Hollendingar) fara hlutfallslega mest um hálendisleiðirnar en síðan ferðamenn frá Suður- og Mið-Evrópu. Ferðamenn frá Norður-Ameríku (mest USA) fara þar síst, síðan Bretar og þá Norðurlandabúar.

Fólk á aldrinum 36-55 ára fór að jafnaði mest um þessar hálendisleiði og síðan þeir sem eru 55-65 ára. Þeir sem eru eldri en 65 ára fóru þar síst og síðan þeir sem eru 16-25 ára.

## 6. tafla

## Farið um helstu hálandisleiðir

eftir kyni, aldri, búsetu o.fl.

%	Kaldi- dalur	Kjölur	Spren- sandur	Fjallabak nyrðra	Fjallabak syðra
<b>Allir</b>	<b>5,8</b>	<b>15,7</b>	<b>9,4</b>	<b>9,9</b>	<b>2,7</b>
<b>Kyn</b>					
Karl	6,4	16,3	10,7	10,1	2,9
Kona	5,3	15,0	8,0	9,6	2,4
<b>Farartæki til Íslands</b>					
Flugvél	5,5	14,6	8,5	9,5	2,5
Ferja (Norröna)	9,3	27,5	19,3	13,6	4,5
<b>Ferðamáti</b>					
Eigjn vegum	6,3	15,2	6,6	8,7	2,4
Hóþferð	4,9	16,0	15,5	12,4	2,9
<b>Áður á Íslandi</b>					
Fyrsta skipti	5,8	14,5	8,8	9,3	2,4<
Komið áður	5,8	21,3	12,5	12,5	4,0
<b>Aldurshópar</b>					
16-25 ára	6,2	10,3	11,3	6,2	0,5
26-35 ára	5,5	15,7	6,7	10,4	2,6
36-45 ára	9,4	19,8	9,7	10,6	1,7
<b>46-55 ára</b>	5,8	15,6	11,2	13,1	4,7
<b>56-65 ára</b>	2,2	18,8	11,6	8,8	3,9
<b>&gt; 65 ára</b>	4,4	8,7	4,3	4,3	0,0
<b>Búseta / svæði</b>					
Norðurlönd	5,9	12,8	5,9	5,4	1,5
Mið-Evrópa	6,0	16,1	13,7	12,8	2,4
Benelux lönd	9,6	31,9	23,1	22,4	6,0
<b>Stóra Bretland</b>	5,6	10,9	3,0	4,9	0,8
<b>Suður-Evrópa</b>	5,3	20,6	11,3	13,3	5,2
<b>Norður-Ameríka</b>	4,0	5,2	2,3	2,9	0,6



Hólaskjól, nærri krossgötum Fjallabaksleiðanna

Ljósmynd: RG

Um 30% þátttakenda komu í Landmannalaugar og fóru því hluta Fjallabaksleiðar nyrðri.

Hins vegar fer einungins um þriðjungur Landmannalaugasta alla Fjallabaksleið nyrðri, talsverður hluti þeirra fer áfram yfir Sprengisand og margir sömu leið til baka niður í byggð í Árnes-eða Rangárvallasýslu.

Við þetta má bæta að samkvæmt símakönnun RRF meðal Íslendinga um ferðir þeirra á Íslandi árið 2002, má lauslega áætla að um 26 þúsund Íslendingar hafi farið yfir Kjöl síðastliðið sumar, um 12 þúsund manns um Sprengisand og a.m.k. 15 þúsund Íslendingar um Fjallabak nyrðra.

Ef svipað var uppi á teningnum sumarið 2003 má lauslega áætlað að ríflega 50 þúsund erlendir og innlendir ferðamenn hafi farið yfir Kjöl sumarið 2003, um 28 þúsund yfir Sprengisand og ríflega 30 þúsund um Fjallabak nyrðra.

## 4.0 Viðhorf ferðamanna til vegamannvirkja á hálendinu og hálendissvæðum

### 4.1 Árið 1996

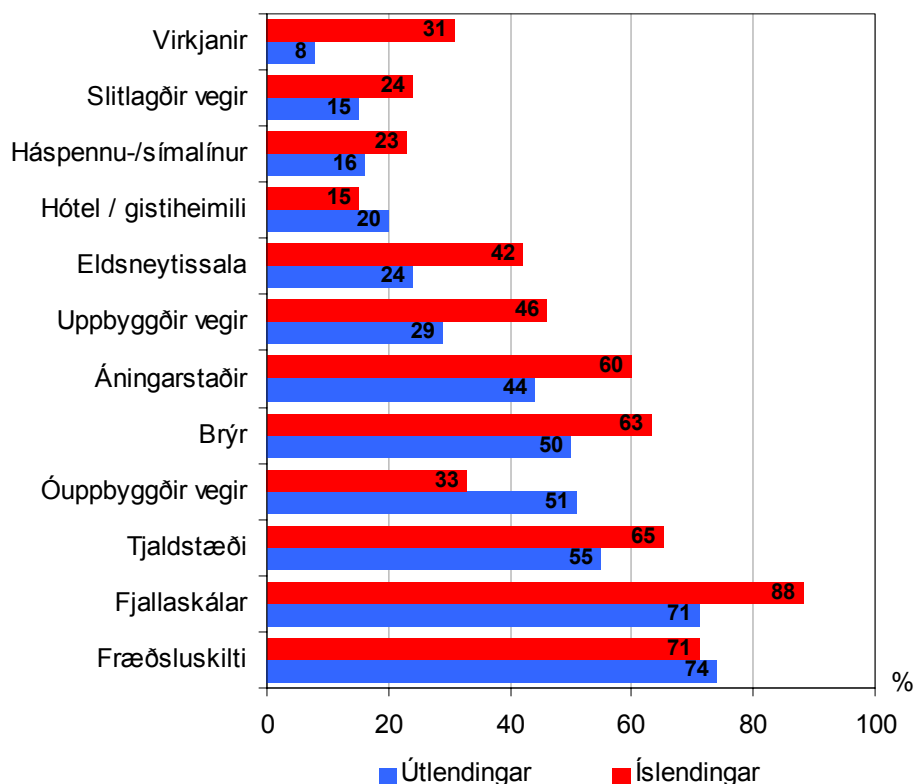
Spurningar um viðhorf til mannvirkja á hálendi Íslands var fyrst lögð fyrir 1070 innlenda ferðamenn og 220 erlenda gestir árið 1996. Íslendingar tóku þátt í könnuninni *Góðir Íslendingar* á 15 stöðum umhverfis landið (á láglandi) og gefa því gott þversnið af innlendum sumarferðamönnum á þeim tíma. Útlendingarnir voru á ferðinni á Suðurlandi, þ.e. í Árnes- og Rangárvallasýslu. Þannig eru þessir gestir að samsetningu líkastir þeim sem tóku þátt í hálendiskönnuninni sem viðmiðunarhópur á láglandi sumarið 2000 (á Kirkjubæjarklaustri og Akureyri).

#### 4.1.1 Mannvirki sem rétt er að hafa á hálendi Íslands

Sumarið 1996 var spurt um afstöðu til 12 mannvirkja en ekki 18 eins og árið 2000. Spurningin var svohljóðandi: „Hvaða mannvirki telur þú rétt að hafa á hálendi Íslands?“ Einungis átti að krossa við hvað fólki fannst rétt að hafa. Svörin verða því ekki jafn afgerandi og meðal ferðamanna árið 2000 þar sem gestir höfðu þrjá valkosti: „æskilegt“, „óæskilegt“ og „veit ekki“ (sjá næsta kafla).

### 9. mynd

**Mannvirki sem rétt er að hafa á hálendi Íslands**  
ferðamenn sumarið 1996 – þeir sem afstöðu tóku



Margt er líkt með niðurstöðunum árið 1996 og 2000. Þannig töldu flestir rétt að hafa fjallaskála, fræðsluskilti og tjaldstæði á hálendi Íslands. Þá kom það fram eins og árið 2000 að útlendingar vilja síður ýmis mannvirki á hálendinu en Íslendingar. Undantekning á því eru úppbyggðir vegir og hótél/gistiheimili. Mikill munur var jafnframt á viðhorfum Íslendinga og útlendinga til virkjana á hálendinu. Eins og árið 2000 var aukið fylgi við framkvæmdir meðal eldra fólks (yfir 55 ára) og landsbyggðarfólk var fremur fylgjandi virkjunarframkvæmdum en íbúa suðvestuhornsins.

## 4.2 Árið 2000

Allir þátttakendur í hálendiskönnuninni sumarið 2000, bæði þeir sem svöruðu á svæðunum og á láglandi, voru inntir eftir því hvaða afstöðu þeir hefðu til ýmissa mannvirkja á hálendi Íslands og á viðkomandi svæðum, allt frá ýmiss konar þjónustumannvirkjum í ferðaþjónustu til mismunandi vega, girðinga og mannvirkja er tengjast virkjunarframkvæmdum. Hálendissvæðin sem um ræðir eru hálendið norðan Höfsjökuls og Vatnajökuls (frá Öskju að Lónsöræfum), Síðuvatnasvæðið (frá Eldgjá að Skeiðarárjökli) og Torfajökulssvæðið.

Spurningin sem lögð var fyrir þátttakendur á hálendinu hljóðaði svo (hjá þeim sem svöruðu á láglandi kom *hálendi Íslands* í stað *svæðinu*).

Telur þú eftirtalin mannvirki æskileg eða óæskileg á svæðinu ?			
<i>Merkja á við allt.</i>			
	Æskileg	Óæskileg	Veit ekki
Óuppbyggðir malarvegir	<input type="checkbox"/> <sub>1</sub>	<input type="checkbox"/> <sub>2</sub>	<input type="checkbox"/> <sub>3</sub>
Uppbyggðir malarvegir	<input type="checkbox"/> <sub>1</sub>	<input type="checkbox"/> <sub>2</sub>	<input type="checkbox"/> <sub>3</sub>
Slitlagðir vegir	<input type="checkbox"/> <sub>1</sub>	<input type="checkbox"/> <sub>2</sub>	<input type="checkbox"/> <sub>3</sub>
Akbrýr á vatnsföll	<input type="checkbox"/> <sub>1</sub>	<input type="checkbox"/> <sub>2</sub>	<input type="checkbox"/> <sub>3</sub>
Stíflur	<input type="checkbox"/> <sub>1</sub>	<input type="checkbox"/> <sub>2</sub>	<input type="checkbox"/> <sub>3</sub>
Miðlunarlón og veituskurðir	<input type="checkbox"/> <sub>1</sub>	<input type="checkbox"/> <sub>2</sub>	<input type="checkbox"/> <sub>3</sub>
Háspennulínur og möstur	<input type="checkbox"/> <sub>1</sub>	<input type="checkbox"/> <sub>2</sub>	<input type="checkbox"/> <sub>3</sub>
Hótél/gistiheimili	<input type="checkbox"/> <sub>1</sub>	<input type="checkbox"/> <sub>2</sub>	<input type="checkbox"/> <sub>3</sub>
Fjallaskálar/sæluhús	<input type="checkbox"/> <sub>1</sub>	<input type="checkbox"/> <sub>2</sub>	<input type="checkbox"/> <sub>3</sub>
Tjaldstæði	<input type="checkbox"/> <sub>1</sub>	<input type="checkbox"/> <sub>2</sub>	<input type="checkbox"/> <sub>3</sub>
Verslanir/veitingastaðir	<input type="checkbox"/> <sub>1</sub>	<input type="checkbox"/> <sub>2</sub>	<input type="checkbox"/> <sub>3</sub>
Bensínstöðvar	<input type="checkbox"/> <sub>1</sub>	<input type="checkbox"/> <sub>2</sub>	<input type="checkbox"/> <sub>3</sub>
Salerni	<input type="checkbox"/> <sub>1</sub>	<input type="checkbox"/> <sub>2</sub>	<input type="checkbox"/> <sub>3</sub>
Fræðsluskilti	<input type="checkbox"/> <sub>1</sub>	<input type="checkbox"/> <sub>2</sub>	<input type="checkbox"/> <sub>3</sub>
Áningarstaðir (bekkir og borð)	<input type="checkbox"/> <sub>1</sub>	<input type="checkbox"/> <sub>2</sub>	<input type="checkbox"/> <sub>3</sub>
Merktar gönguleiðir	<input type="checkbox"/> <sub>1</sub>	<input type="checkbox"/> <sub>2</sub>	<input type="checkbox"/> <sub>3</sub>
Göngubrýr	<input type="checkbox"/> <sub>1</sub>	<input type="checkbox"/> <sub>2</sub>	<input type="checkbox"/> <sub>3</sub>
Girðingar	<input type="checkbox"/> <sub>1</sub>	<input type="checkbox"/> <sub>2</sub>	<input type="checkbox"/> <sub>3</sub>
Önnur mannvirki:	_____		



### 4.2.1 Æskileg mannvirki á hálendinu og hálendisvæðunum

Niðurstaðan endurspeglar viðhorf meirihluta svarenda um að þjónusta á svæðunum eigi almennt að vera einföld í sniðum og að ekki eigi að skipta á óuppbyggðum vegum fyrir slitlagða vegi - nema að takmörkuðu leyti, né fjallaskálum og tjaldstæðum fyrir hótél og gistiheimili.<sup>3</sup> Þó verður að geta þess þegar álit ferðamanna á tilverurétti þessara þriggja vegagerða (óuppbyggðir, uppbyggðir, slitlagðir) er skoðað nánar kemur í ljós að samanlagt hlutfall þeirra sem eru öllum vegaflokkunum fylgjandi er 139% meðal Íslendinga en 158% hjá útlendingum. Þetta bendir til þess að ýmsir séu því fylgjandi að fleiri en ein gerð vega sé á svæðunum eftir því hvar farið er um.

Mikið fylgi við óuppbyggða vegi vekur nokkra athygli og lýsir áhuga ferðamanna að eiga kost á að ferðast eftir fremur frumstæðum vegum og vegaslóðum sem fylgja landslaginu. Þar með er ekki sagt að ferðamenn setji sig upp á móti því að lagfæra ýmsa torfæra vegarslóða. Jafnframt eru margir sem vilja áfram geta farið yfir óbrúaðar ár og vatnsföll á þessum svæðum. Þannig virðast margir ferðamenn vilja halda í ævintýraljómann sem gjarnan hefur verið yfir hálendisferðum á Íslandi.

Útlendingar í könnuninni voru meira á varðbergi gagnvart mannvirkjum á svæðunum en Íslendingar. Þó eru þeir heldur hlynntari uppbyggðum vegum, eldsneytissölu, verslunum og góðum gístistöðum en Íslendingar, en samt sem áður er mikill minnihluti þeirra fylgjandi slíkum mannvirkjum á svæðunum. Setja má fram þá tilgátu að skýring á jákvæðari afstöðu útlendinga til eldsneytissölu og verslana sé m.a. sú að erlendir gestir dvelja að jafnaði rúmlega helmingi lengur á hálendinu en Íslendingar og hafa því meiri þörf fyrir bensín, olíu og vistir en landsmenn.

Ekki er marktækur munur á afstöðu hópanna til akbrúa, óuppbyggðra eða slitlagðra vega. Hins vegar vekur athygli að um fjórðungur útlendinga töldu göngubrýr og salerni óæskileg mannvirki, sem bendir til þess að ákveðinn hópur erlendra hálendisgesta, e.t.v. 20-30%, kjósi afar takmarkaða þjónustu á hálendinu. Þá eru sumir þeirra, s.s. margir farþegar með ferjunni Norrönu, með hreinlætisaðstöðu í bílum sínum.

Sú skoðun að virkjunarmannvirki séu óæskileg á svæðunum var almenn meðal ferðamanna þar og var ekki marktækur munur á innlendum og erlendum ferðamönnum hvað það varðar. Þannig töldu 88-94% þeirra sem afstöðu tóku að virkjunarmannvirki ættu ekki heima þar.<sup>4</sup>

<sup>3</sup>. Kenningin um að margir ferðamenn vilji óhreinka sig á daginn en sitja í koníaksstofu að kvöldi virðist því ekki eiga við um hálendisgesti að sumarlagi, nema að litlu leyti. Enda er mikilvægt að hafa í huga að um tveir þriðju hlutar erlendra sumarferðamanna, mun hærra hlutfall útlendinga utan sumartíma, og yfirgnæfandi fjöldi Íslendinga ferðast á eigin vegum um landið og ræður sínum næturstað. Þannig eru líklega allt að 80% af heildargistinóttum ferðamanna (Íslendingar meðtaldir) á Íslandi sem hvergi koma á borð ferðaskrifstofa eða ferðaskipuleggjenda en e.t.v. nokkru lægra hlutfall gistinga á hálendi Íslands.

<sup>4</sup>. Hér er ekki átt við samgöngumannvirki, s.s. vegi og slóða, sem oft tengjast virkjunarframkvæmdum.

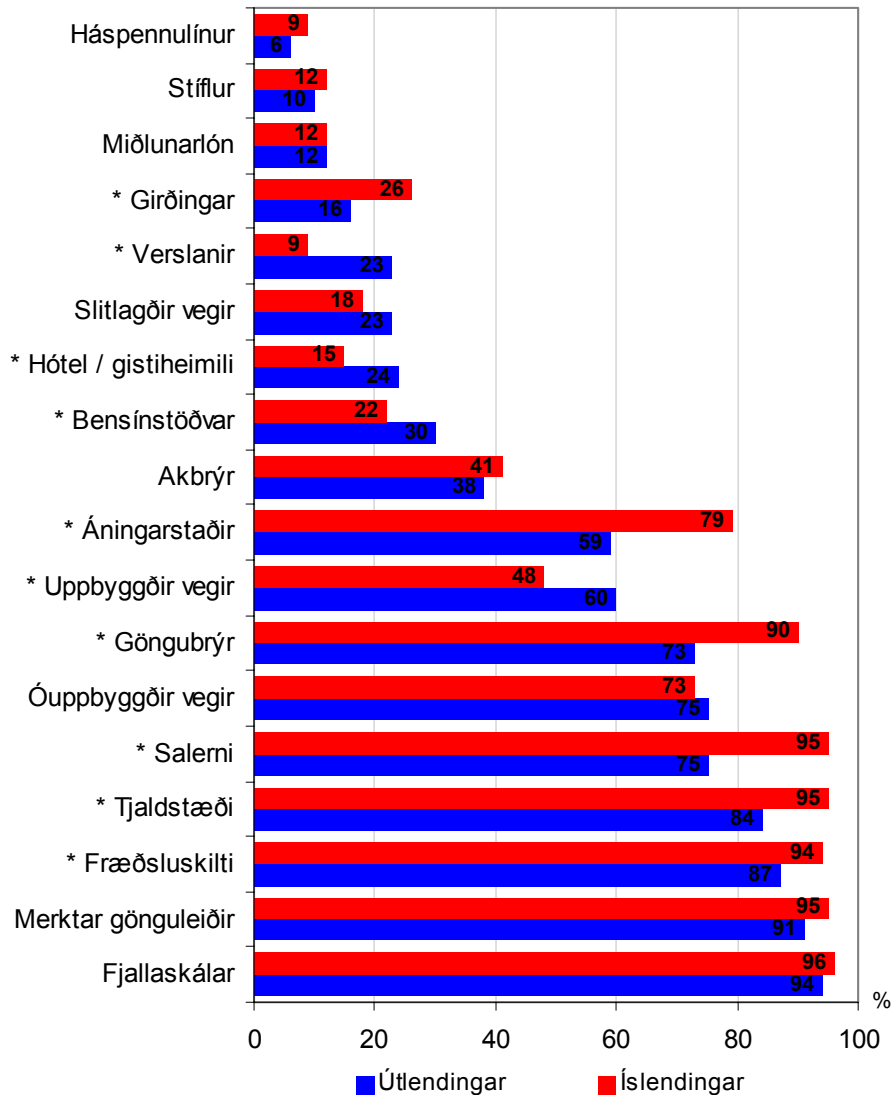
Á 10. mynd er sýnd afstaða þeirra ferðamanna sem svöruðu könnuninni á umræddum hálendissvæðum, enda var þar spurt um afstöðu til mannvirkja á svæðunum en ekki hálendinu í heild eins og gert var meðal ferðamanna á láglendi.

Meðfylgjandi súlurit sýnir betur skoðanamun erlendra og innlendra gesta sem svöruðu könnuninni á hálendinu.<sup>5</sup>

**10. mynd**

**Æskileg mannvirki á hálendissvæðunum**

ferðamenn norðan Hofsjökuls og Vatnajökuls, á Síðuvatnasvæði og Torfajökulssvæði sumarið 2000



Íslendingar á hálendinu eru fylgjandi nokkru meiri framkvæmdum norðan Hofsjökuls og á Síðuvatnasvæðinu en á Torfajökulssvæðinu eða norðan Vatnajökuls. Útlendingar eru hins vegar helst fylgjandi mannvirkjum á Síðuvatnasvæðinu en síst á svæðinu norðan Vatnajökuls og vilja þar síður ýmis mannvirki en Íslendingar. Íslendingar sem svöruðu á láglendi hafa talsvert jákvæðara viðhorf til ýmissa mannvirkja en landar þeirra

<sup>5</sup>. Stjarna framan við einstaka þætti gefur til kynna marktækan mun á afstöðu erlendra og innlendra ferðamanna.

sem svöruðu á hálendi, einkum til virkjunarmannvirkja og vegagerðar, og eru þá jafnframt með hálendið allt í huga. Hið sama má segja um útlendinga á láglendi þó munurinn þar sé talsvert minni.

Eins og fram kemur í 7. töflu voru þeir Íslendingar sem svöruðu á láglendi (undir dálkinum *hálendi*) oft fylgjandi meiri framkvæmdum á hálendinu en landar þeirra voru gagnvart framkvæmdum innan umræddra hálendisvæða.<sup>6</sup> Minni munur er á erlendu gestunum hvað þetta varðar.



*Hálendisstemming að hausti, á vegslóðanum frá Langasjó*

Ljósmynd: RG

Íslenskir þátttakendur á láglendi voru almennt framkvæmdaglaðari en Íslendingar sem svöruðu með einstök svæði í huga. Nærtækast er að álykta sem svo að verulegur hluti Íslendinga séu fylgjandi einhverjum góðum vegum á hálendinu t.d. yfir Kjöl, og/eða Sprengisand og einnig að stíflur og miðlunarlón eigi rétt á sér á afmörkuðum svæðum á hálendi Íslands og jafnframt háspennulínur og möstur (síður þó). Hið sama má segja um bensínstöðvar, hótél og gistiheimili.<sup>7</sup> Hins vegar var andstaða erlendra svarenda á láglendi við virkjunarmannvirki á hálendinu mun almennari en meðal Íslendinga. Andstaða við þessi mannvirki er hins vegar afgerandi meðal beggja hópa þegar komið er

<sup>6</sup>. Í töflunni eru þeir svarendur sem svöruðu á Kirkjubæjarklaustri og Akureyri undir dálkinum „*hálendi*“ sem kann að virðast öfugsnúið en skýrist af því að gestir á láglendi voru beðnir um álit á mannvirkjum á hálendinu en ekki einstökum svæðum.

<sup>7</sup>. Telja má vaxandi líkur á því að í jafri hálendisins, eða á hálendinu sjálfu, muni fljótlega byggðar upp þjónustumiðstöðvar sem verða hannaðar til að taka við miklum fjölda ferðamanna.

inn á umrædd hálendisssvæðin og fólk spurt það, enda voru þau öll ósnortin af virkjunarframkvæmdum þegar könnunin var gerð.<sup>8</sup>

69-71% þeirra sem svöruðu á láglendi töldu einhverja uppbyggða vegi eiga rétt á sér á hálendi Íslands og 63-68% töldu æskilegt að hafa þar einnig óuppbyggða vegi. Minnihluti taldi slitlagða vegi æskilega en þó voru 38-42% fylgjandi þeim sums staðar á hálendinu.

Í næstu töflu má sjá niðurstöður úr mannvirkjaspurningunni skipt eftir svörum ferðamanna á hverju svæði fyrir sig og einnig ferðamanna er svöruðu könnuninni á láglendi og gáfu þar álit sitt á mannvirkjum á hálendinu. Því nefnist dálkur þeirra hálendi.<sup>9</sup>

**7. tafla** **Æskileg mannvirki á svæðunum og á hálendinu**

Svæði sem átt er við →	ÚTLENDINGAR					ÍSLENDINGAR				
	Torfa- jökull	Síðu- vötn	N Hofsj	N Vatn	Há- lendi	Torfa- jökull	Síðu- vötn	N Hofsj	N Vatn	Há- lendi
Merktar gönguleiðir	92	93	90	85	92	96	96	96	94	95
Fræðsluskilti	86	89	90	83	87	94	93	97	94	94
Göngubrýr	76	78	59	70	84	88	91	89	93	96
Óuppbyggðir vegir	71	76	89	74	68	63	78	72	77	63
Áningarstaðir	65	61	47	49	70	79	79	89	72	87
Uppbyggðir vegir	63	76	55	39	69	41	58	47	50	71
Akbrýr	37	52	28	31	59	34	40	49	39	68
Slitlagðir vegir	25	33	12	12	38	21	17	19	17	42

Karlar voru almennt fylgjandi heldur meiri mannvirkjum á hálendisssvæðunum en konur. Eldra fólk í könnuninni (>55 ára) var síðan fylgjandi talsvert meiri framkvæmdum þar en yngra fólk.

<sup>8</sup>. Nú er staðan hins vegar breytt á hálendinu norðaustan Vatnajökuls með framkvæmdunum við Kárahnjúkavirkjun.

<sup>9</sup>. Núverandi virkjunarsvæði Þjórsár-og Tungnaár, mikilvægasta virkjunarsvæði landsins, var ekki á skýringarkorti sem ferðamenn á Torfajökulssvæðinu fengu ásamt stuttum texta um mögulega jarðgufuvinnslu þar (þ.e. á Torfajökulssvæðinu). Það er því ekki inni í myndinni þegar svarendur á hálendinu gáfu álit sitt á æskilegum eða óæskilegum mannvirkjum, s.s. hvað varðar vegagerð og virkjunarframkvæmdir þar sem munur á skoðunum hálendis og láglendishópanna er mestur (sérstaklega meðal Íslendinga). Hins vegar var Þjórsár-og Tungnaársvæðið með þegar spurt var um afstöðu láglendisgesta til mannvirkja á hálendi Íslands. Er mikilvægt að hafa þetta í huga þegar svör þátttakenda á hálendinu annars vegar og láglendi hins vegar eru borin saman. Þá er lítið um uppbyggða eða slitlagða vegi innan þeirra svæða sem til skoðunar voru. Samanburður á skoðunum hálendis-og láglendishópanna, einkum hvað varðar virkjunarmannvirki og vegi á hálendinu, er því hæginn.

## 8. tafla

Æskileg mannvirki á svæðunum  
eftir kyni og aldurshópum

%	ÚTLENDINGAR					ÍSLENDINGAR				
	Konur	Karlar	18-35 ára	36-55 ára	> 55 ára	Konur	Karlar	18-35 ára	36-55 ára	> 55 ára
Merkta gönguleiðir	92	90	91	90	96	96	95	92	97	98
Fræðsluskilti	87	87	86	86	93	96	93	90	95	100
Göngubrýr	76	70	71	74	77	93	88	84	92	98
Óuppbyggðir vegir	77	74	74	76	78	67	76	69	73	76
Áningarstaðir	55	62	56	58	76	77	81	74	80	95
Uppbyggðir vegir	63	59	58	62	70	56	44	51	48	47
Akbrýr	40	37	36	38	52	40	42	31	43	62
Slitlagðir vegir	21	24	22	22	27	20	17	13	19	32

Innbyrðis er of mikill munur á skoðunum erlendra ferðamanna eftir því hvaðan þeir koma. Ekki er þó munur á afstöðu þeirra til merktra gönguleiða, fræðsluskilta eða háspennulína – en á öllum öðrum sviðum sem hér eru tilgreind. Gestir frá Mið-Evrópu og Beneluxlöndunum höfðu talsvert íhaldssamari viðhorf til mannvirkjagerðar á svæðunum en íbúar frá S-Evrópu og N-Ameríku. Bretar og Norðurlandabúar liggja þar á milli.



Óuppbyggður malarvegur í Skaftártungum

Ljósmynd: RG



## 9. tafla

## Æskileg mannvirki á svæðunum - eftir búsetu

%	ÚTLENDINGAR						ÍSLENDINGAR	
	N - lönd	Mið - Evr	Bene lux	Bret-Land	S - Evr	N - Am	SV - horn	Landsbyggð
Merktar gönguleiðir	83	93	92	88	91	94	97	93
Fræðsluskilti	86	91	84	80	85	80	93	96
Göngubrýr	73	66	81	89	73	90	91	98
Óuppbyggðir vegir	81	77	64	85	73	79	72	76
Áningarstaðir	49	63	41	62	64	73	77	87
Uppbyggðir vegir	72	60	40	62	66	38	49	47
Akbrýr	46	27	36	50	48	50	36	53
Slitlagðir vegir	22	11	25	20	35	54	18	21

## 4.2.2 Aðgerðir til að auka gildi hálandissvæða í ferðaþjónustu

Í hálandiskönnuninni sumarið 2000 voru ferðamenn m.a. spurðir að því hvað þyrfti að gera á viðkomandi hálandissvæðum til þess að þeir kæmu þangað oftar. Spurning hér að lútandi sem lögð var fyrir þátttakendur á hálandinu hljóðaði svo (hjá þeim sem svöruðu á láglandi kom *hálandi Íslands* í stað *svæðinu*).

Hvað þarf að gera svo þú komir oftar á svæðið? Merktu við allt sem skiptir þig máli.

- |                             |                          |                         |                          |
|-----------------------------|--------------------------|-------------------------|--------------------------|
| Lagfæra núverandi vegi      | <input type="checkbox"/> | Bæta gistimöguleika     | <input type="checkbox"/> |
| Leggja nýja vegi            | <input type="checkbox"/> | Bæta tjaldstæði         | <input type="checkbox"/> |
| Bæta reiðleiðir             | <input type="checkbox"/> | Auka skipul. afþreyingu | <input type="checkbox"/> |
| Fjölga merktum gönguleiðum  | <input type="checkbox"/> | Bæta aðra þjónustu      | <input type="checkbox"/> |
| Bæta/gefa út gönguleiðakort | <input type="checkbox"/> | Ekkert (óbreytt ástand) | <input type="checkbox"/> |

Annað sem þarf að gera: \_\_\_\_\_

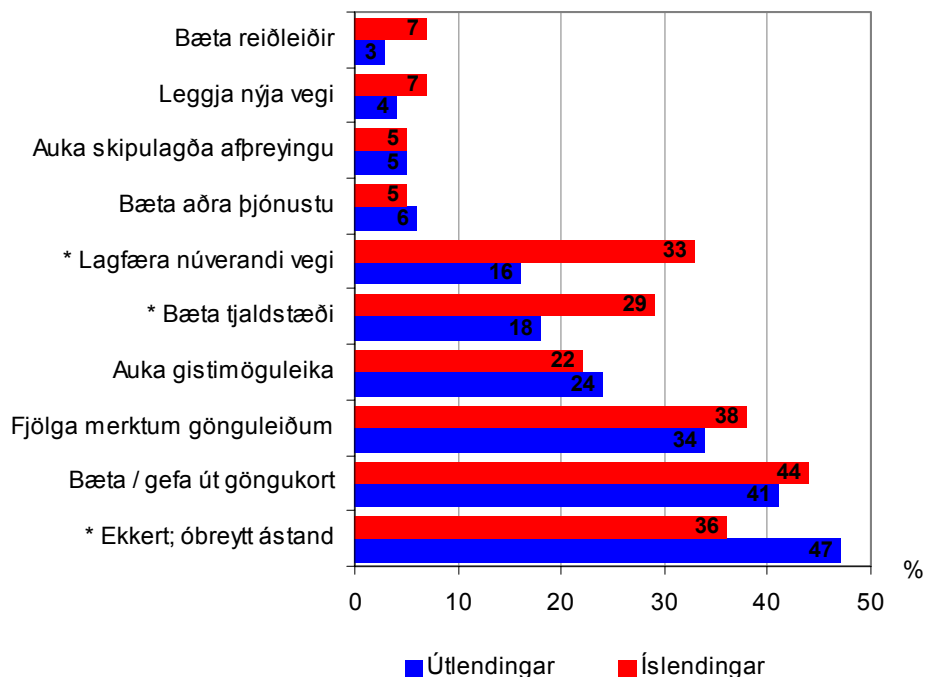
Niðurstaðan úr spurningunni á að geta nýst með öðrum hugmyndum við að skoða framtíðarmöguleika svæðanna á sviði útivistar og ferðaþjónustu. Jafnframt gefa svör þeirra ferðamanna sem svöruðu á láglandi vísbendingar um hvað innlendir og erlendir sumargestir telja að bæta þurfi á hálandinu þannig að þeir komi þangað oftar.

Þegar svör þeirra sem tóku þátt í könnuninni á viðkomandi svæðum eru skoðuð kemur í ljós að stærstur hluti erlendra gesta vildu hafa þjónustu og aðbúnað óbreyttan frá því sem nú er og er marktækur munur á afstöðu þeirra og innlendra ferðamanna hvað það varðar. Hins vegar leggja Íslendingar mesta áherslu á að fjölga merktum gönguleiðum og að útbúin verði betri gönguleiðakort og eru margir erlendir gestir því sammála. Íslendingar leggja síðan meiri áherslu á að fá betri tjaldstæði og að vegir verði lagfærðir en erlendir gestir. Þá telja allmargir að fjölga þurfi gistimöguleikum öðrum en

tjaldstæðum. Mjög fáir töldu þörf á að leggja nýja vegi um svæðin, auka skipulagða afþreyingu eða að bæta reiðleiðir.<sup>10</sup>

## 11. mynd

### Hvað þarf að gera svo fólk komi oftar á hálendissvæðin ferðamenn norðan Hofsjökuls og Vatnajökuls, á Síðuvatnasvæði og Torfajökulssvæði sumarið 2000



### Ferðamenn á einstökum hálendissvæðum

Þegar afstaða svarenda er skoðuð nánar eftir svæðum og með svarendur á láglandi til samanburðar kemur í ljós að sjaldan er mikill munur á afstöðu Íslendinga. Þó telja mun fleiri mikilvægt að gefa út gönguleiðakort á svæðinu norðan Vatnajökuls og á Síðuvatnasvæði en norðan Hofsjökuls. Sömuleiðis telja þeir brýnast að bæta tjaldstæði á Torfajökulssvæðinu. Eru útlendingar á svipaðri skoðun í báðum þessum tilvikum. Auk þess er oftar verulegur munur á afstöðu útlendinga eftir hálendissvæðum. Þannig vildu mun fleiri óbreytt ástand á svæðunum norðan jökla og töldu síður þörf á að auka gistimöguleika þar en á Torfajökulssvæði eða Síðuvatnasvæði. Þeir töldu síst þörf á að fjölga gönguleiðum norðan Hofsjökuls eða bæta núverandi vegi norðan Vatnajökuls. Hins vegar töldu um þriðjungur Íslendinga þörf á að lagfæra núverandi vegi á svæðunum til að þeir kæmu þar oftar.

Nær tveir þriðju hlutar Íslendinga á láglandi töldu þörf á að bæta vegi á hálendinu þannig að þeir færu þangað (oftar) og tæpur fjórðungur þeirra taldi nýja vegi nauðsynlega.

<sup>10</sup>. Marktækur munur milli útlendinga og Íslendinga er auðgreindur með stjörnu á 11. mynd.

10. tafla Aðgerðir til að fjölga gestum á svæðin og á hálendi Íslands <sup>11</sup>

Svæði sem átt er við →	ÚTLENDINGAR					ÍSLENDINGAR				
	Torfa- jökull	Síðu- vötn	N Hofsj	N Vatn	Há- lendi	Torfa- jökull	Síðu- vötn	N Hofsj	N Vatn	Há- lendi
Ekkert; óbreytt ástand	41	39	61	60	30	36	37	41	32	27
Bæta /gefa út göngukort	44	43	28	40	39	41	47	35	51	39
Fjölga merktum gönguleiðum	39	39	17	31	37	36	40	32	44	33
Auka gistimöguleika	28	28	13	18	30	24	25	16	22	30
Bæta tjaldstæði	24	14	11	8	25	38	27	23	29	38
Lagfæra núverandi vegi	16	21	15	11	31	35	28	37	33	57
Bæta aðra þjónustu	6	8	5	3	7	7	4	6	2	13
Auka skipulagða afþreyingu	5	5	2	4	6	7	5	1	5	9
Leggja nýja vegi	4	8	3	3	9	7	8	7	5	23
Bæta reiðleiðir	3	2	2	2	4	3	13	8	4	12

## 4.2.3 Afstaða til fullyrðinga um mögulegar forsendur hálendisvega

Í hálendiskönnuninni 2000 voru nokkrar fullyrðingar lagðar fyrir alla þá sem svöruðu á svæðunum. Ferðamenn á láglandi svöruðu sams konar fullyrðingum sem vísuðu til hálendisins en ekki svæðanna. Tvær fullyrðinganna snéru að forsendum vegagerðar á hálendinu og hljóðuðu svo:

	Sammála	Hlutlaus	Ósammála	Veit ekki
Það á að skipuleggja vegakerfið á svæðinu með hagsmuni ferðaþjónustu og útivistar að leiðarljósi.	<input type="checkbox"/> <sub>1</sub>	<input type="checkbox"/> <sub>2</sub>	<input type="checkbox"/> <sub>3</sub>	<input type="checkbox"/> <sub>4</sub>
Virkjunarframkvæmdir eru forsenda þess að vegakerfi á svæðinu verði bætt.	<input type="checkbox"/> <sub>1</sub>	<input type="checkbox"/> <sub>2</sub>	<input type="checkbox"/> <sub>3</sub>	<input type="checkbox"/> <sub>4</sub>

NB: Meðal svarenda á láglandi stóð á hálendinu í stað á svæðinu.

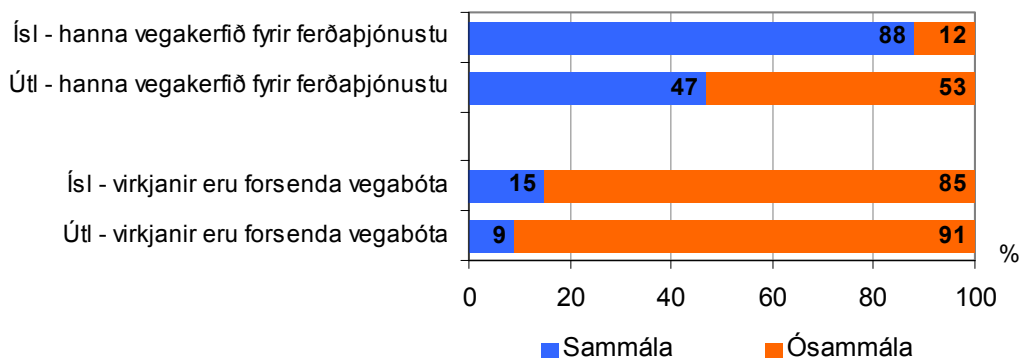
Mikill meirihluti Íslendinga á hálendissvæðunum voru sammála því að það ætti að skipuleggja vegakerfið á svæðinu með hagsmuni ferðaþjónustu og útivistar að leiðarljósi en það vekur athygli að innan við helmingur erlendra gesta er sama sinnis hvað það varðar. Mikill minnihluti beggja hópa voru sammála því að virkjunarframkvæmdir væru forsenda þess að vegir á viðkomandi hálendissvæðum yrðu bættir.

<sup>11</sup>. Afstaða þeirra sem teknir voru tali á láglandi kemur í undir dálkunum **hálendi** vegna þess að þeir voru spurðir um afstöðu til mannvirkja á hálendinu í heild en ekki á ákveðnum hálendissvæðum.



12. mynd

Afstaða til fullyrðinga



Upplýsingaskilti undir Hafnarfjalli

Ljóm: Viktor Arnar Ingólfsson

Einungis þriðjungur útlendinga norðan Vatnajökuls en um helmingur útlendinga á öðrum svæðum voru sammála því að þar ætti að skipuleggja vegakerfið með hagsmuni ferðapjónustu og útivistar í huga. Hins vegar voru 84-94% Íslendinga sammála því að vegakerfið á svæðunum ætti að vera á forsendum ferðapjónustu.

88% innlendra svarenda á láglandi eru sammála því að það ætti að skipuleggja vegakerfið á hálendinu með þarfir ferðapjónustu og útivistar í huga þó að 35% þeirra telji jafnframt að virkjunarframkvæmdir séu forsenda vegabóta á hálendi Íslands.

11. tafla

Sammála fullyrðingum um svæðin og hálendið

Svæði sem átt er við →	ÚTLENDINGAR					ÍSLENDINGAR				
	Torfa- jökull	Síðu- vötn	N Hofsj	N Vatn	Há- lendi	Torfa- jökull	Síðu- vötn	N Hofsj	N Vatn	Há- lendi
Skipuleggja vegakerfið á svæðinu / hálendinu með hagsmuni ferðabj. og útivistar að leiðarlj.	47	54	53	35	58	85	94	84	89	88
Virkjunarframkvæmdir eru forsenda þess að vegakerfið á svæðinu / hálendinu verði bætt.	9	10	9	6	21	15	16	12	17	35

Lítill munur var á afstöðu eftir búsetu til þeirrar fullyrðingar að virkjanir væru forsenda bættra vega á viðkomandi hálendissvæðum. Hins vegar voru Norðurlandabúar og síðan Bretar helst sammála því að skipuleggja ætti vegakerfið á svæðunum með hagsmuni ferðapjónustu og útivistar að leiðarljósi en Suður- og Mið-Evrópubúar voru síst sammála því.

**12. tafla**                      **Sammála fullyrðingum um svæðin** - eftir búsetu

%	ÚTLENDINGAR						ÍSLENDINGAR	
	N - lönd	Mið - Evr	Bene lux	Bret-land	S - Ev	N - Am	SV - horn	Landsbyggð
Það á að skipuleggja vegakerfi á svæðinu með hagsmuni ferða þjónustu og útivistar að leiðarljósi	84	31	49	69	41	55	87	93
Virkjunarframkvæmdir eru forsenda þess að vegakerfið á svæðinu verði bætt	12	7	8	10	9	8	13	18

## 5.0 Álit erlendra ferðamanna á vegum og vegmerkingum á Íslandi 1996 til 2003

### 5.1 Allir

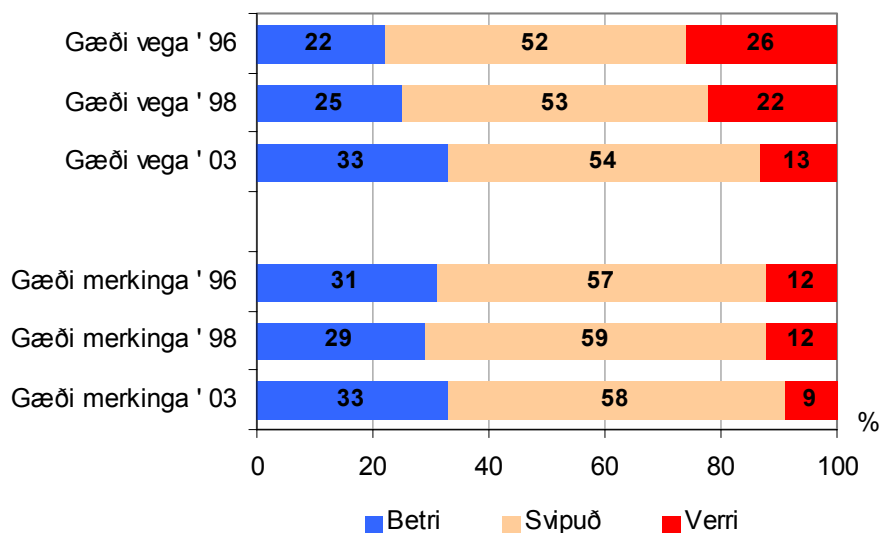
Í Dear Visitors 1996, 1998 og 2003 var spurt hvað erlendum ferðamönnum sem voru að fara úr landi þætti um gæði vega og vegmerkinga á Íslandi miðað við væntingar þar um.<sup>12</sup>

Þriðjungur erlendra ferðamanna árið 2003 töldu vegi hérlendis betri en þeir bjuggust við en rúmlega fimmtungur þeirra árið 1996. Er sá munur marktækur. Jafnframt töldu einungis 13% vegina verri en þeir bjuggust við árið 2003 en 26% árið 1996. 52-54% þeirra sem afstöðu tóku töldu að vegirnir væri svipuðir og þeir höfðu búist við. Endurspeglar þessi niðurstaða verulegar vegabætur sem átt hafa sér stað hér á landi á þessu sjö ára tímabili.

Hvað vegmerkingar varðar er afstöðumunur erlendra ferðamanna minni á milli ára. Þó eru heldur fleiri ánægðir með merkingarnar árið 2003 en 1996 og ennfremur færri óánægðir. 57-58% telja gæði vegmerkinga svipuð og þeir bjuggust við. Þannig hefur ánægja ferðamanna með vegina aukist hraðar en ánægja með vegmerkingar.

### 13. mynd

Gæði vega og vegmerkinga miðað við væntingar  
1996, 1998 og 2003 - þeir sem afstöðu tóku



<sup>12</sup>. Einungis um 8-9% töldu sig ekki geta dæmt um gæði veganna en um 20% tóku ekki aftöðu til gæða vegmerkinga á Íslandi.

## 5.2 Eftir kyni, aldurshópum, búsetu o.fl.

Ekki er marktækur munur á afstöðu kynjanna til gæða vega á Íslandi á áðurgreindu tímabili og lítil munur er á afstöðu fólks eftir því hvort það ferðast í skipulagðri hópferð eða er á eigin vegum. Farþegar með ferjunni Norrönu eru hvort tveggja í senn jákvæðari og neikvæðari til gæða veganna en. Hlutfallslega fleiri endurkomugestir en nýir gestir telja vegina betri en þeir bjuggust við. Ánægja fólks með vegina eykst með hækkandi aldri en óánægjan er að sama skapi mest meðal yngra fólks þó hún hafi minnkað umtalsvert frá árinu 1996. Suður Evrópubúar og Norðurlandabúar voru óánægðastir með gæði vega árið 1996. Þeir fyrr nefndu eru það ennþá en Norðurlandabúar eru nú næst sáttastir á eftir íbúum frá Norður Ameríku sem ávallt hafa verið jákvæðastir til veganna í þeim könnunum sem hér liggja til grundvallar.

**13. tafla Gæði vega miðað við væntingar eftir kyni, aldurshópum, búsetu o.fl.**  
þeir sem afstöðu tóku

%	1996			1998			2003		
	betri	svipuð	verri	betri	svipuð	verri	betri	svipuð	verri
<b>Allir</b>	22	53	26	25	53	22	33	54	13
<b>Kyn</b>									
Karl	23	53	24	25	54	21	33	55	12
<b>Kona</b>	22	50	28	25	51	24	34	53	13
<b>Farartæki til Ísl.</b>									
Flugvél	22	53	25	24	54	22	33	55	12
Ferja (Norröna)	22	46	32	33	42	25	37	46	17
<b>Ferðamáti</b>									
Eigjn vegum	22	51	27	27	51	22	33	52	15
Hópferð	22	54	24	22	55	23	35	58	7
<b>Áður á Íslandi</b>									
Fyrsta skipti	19	53	28	23	52	25	33	53	14
Komið áður	35	50	15	31	55	14	36	58	6
<b>Aldurshópar</b>									
16-25 ára	16	52	32	24	48	28	29	56	15
26-35 ára	19	53	28	20	56	24	31	54	15
36-45 ára	22	51	27	22	56	22	32	55	13
46-55 ára	22	52	26	30	48	22	33	54	13
56-65 ára	32	50	18	30	53	17	42	50	8
> 65 ára	26	55	19	33	49	18	47	48	5
<b>Búseta / svæði</b>									
Norðurlönd	19	49	32	23	52	25	39	50	11
Mið-Evrópa	23	59	18	25	55	20	33	55	12
Benelux lönd	23	53	24	18	61	21	31	54	15
Stóra Bretland	25	46	29	32	47	21	32	56	12
Suður-Evrópa	17	51	32	17	52	31	24	61	15
Norður-Ameríka	30	49	21	31	52	17	49	43	8

Lítill munur er á afstöðu kynjanna til gæða vegmerkinga á Íslandi á áðurgreindu tímabili. Þeir sem eru á eigin vegum setja frekar út á merkingarnar en þeir sem eru í skipulagðri hópferð þó ekki muni þar miklu. Hlutfallslega fleiri farþegar með Norrönu en meðal flugfarþega telja að vegmerkingarnar séu betri en þeir bjuggust við en einnig eru fleiri Norrönufarþega en flugfarþegar sem telja þær verri (1998 og 2003). Endurkomugestir árið 2003 eru mun sáttari við vegmerkingar en þeir sem eru að koma í fyrsta skipti. Ánaegja fólks með merkingarnar er heldur meiri meðal eldra fólks en yngra. Ferðamenn frá Norður-Ameríku og Mið-Evrópu eru sáttastir við vegmerkingarnar en íbúar frá Norðurlöndum síst.

**14. tafla Gæði vegmerkinga miðað við væntingar eftir kyni, aldurshópum, búsetu o.fl. - þeir sem afstöðu tóku**

%	1996			1998			2003		
	betri	svipuð	verri	betri	svipuð	verri	betri	svipuð	verri
<b>Allir</b>	31	57	12	29	59	12	33	58	9
<b>Kyn</b>									
Karl	33	53	11	29	59	12	35	55	10
Kona	30	57	13	28	60	12	31	61	8
<b>Farartæki til Ísl.</b>									
Flugvél	30	58	12	28	60	12	32	60	8
Ferja (Norröna)	40	48	12	36	46	18	48	39	13
<b>Ferðamáti</b>									
Eigjn vegum	32	54	14	30	56	14	34	56	10
Hópferð	31	60	9	26	64	10	33	61	6
<b>Áður á Íslandi</b>									
Fyrsta skipti	31	57	12	29	58	13	35	56	9
Komið áður	32	57	11	29	63	8	25	69	6
<b>Aldurshópar</b>									
16-25 ára	26	55	19	25	57	18	33	56	11
26-35 ára	29	60	11	24	64	12	33	59	8
36-45 ára	28	64		29	59	12	30	62	8
46-55 ára	28	59	13	36	53	11	34	57	9
56-65 ára	41	48	11	29	61	10	35	57	8
> 65 ára	44	46	10	33	58	9	46	47	7
<b>Búseta / svæði</b>									
Norðurlönd	20	60	20	22	64	14	23	38	9
Mið-Evrópa	37	52	11	31	57	12	39	51	10
Benelux lönd	37	59	4	29	59	12	27	63	10
Stóra Bretland	31	60	9	30	61	9	32	64	4
Suður-Evrópa	27	60	13	27	59	14	35	56	9
Norður-Ameríka	38	53	9	34	52	14	41	51	8



Vegmerking á Hellisheiði eystri

Ljósmynd: Viktor Arnar Ingólfsson

## 6.0 Notkun ferðamanna á áningarstöðum við þjóðvegi 1996 og 2003

Í könnunum Dear Visitors 1996 og 2003 voru erlendir ferðamenn í Leifsstöð og á Seyðisfirði spurðir hvort þeir hefðu stoppað á áningarstöðum Vegagerðarinnar við þjóðveginn.

Íslendingar á ferð um landið árið 1996 voru spurðir þess sama. Ekki er fyllilega raunhæft að bera þær niðurstöður saman við notkun erlendra ferðamanna á áningarstöðunum. Íslendingar, öndvert við erlenda ferðamenn, fara flestir í nokkrar ferðir um landið á hverju ári og má því búast við að mun fleiri þeirra hafi nýtt sér áningarstaðina á ársgrundvelli en fram kemur hér. Niðurstaðan hvað Íslendinga varðar mælist því einungis sem notkun áningarstaðanna í stakri sumarferð.

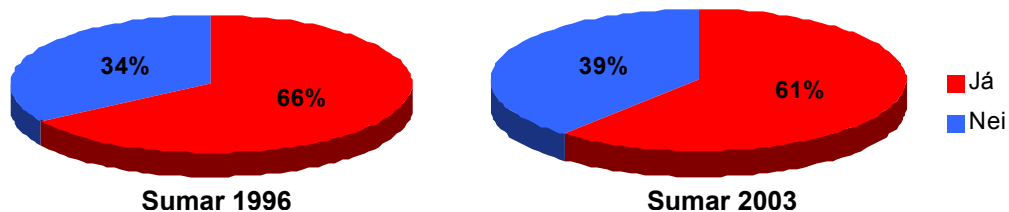
### 6.1 Erlendir ferðamenn 1996 og 2003

#### Allir

66% erlendra ferðamanna kváðust hafa nýtt sér áningarstaði við þjóðveginn á ferðum sínum um Ísland sumarið 1996 en 61% þeirra sumarið 2003. Er sá munur á mörkum þess að geta talist marktækur.

#### 14. mynd

#### Nýttu áningarstaði við þjóðvegina



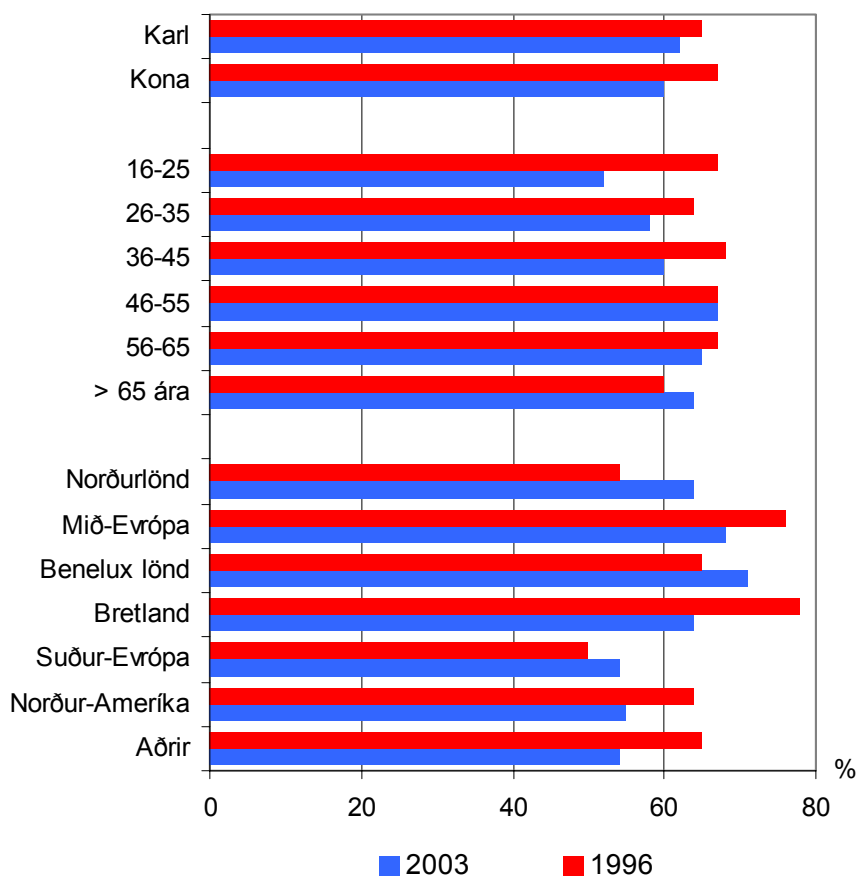
#### Eftir kyni, aldri og markaðssvæði

Lítill og ómarktækur munur var á kynjum eða aldurshópum erlendra ferðamanna m.t.t. notkunar áningarstaða og enginn munur á meðalaldri þeirra sem nýttu áningarstaðina og hinna sem létu það vera. Hins vegar er um vel marktækan mun að ræða þegar málin eru skoðuð eftir því frá hvaða markaðssvæðum ferðamennirnir voru. Þannig nýttu rúmeiga þrír fjórðu hlutar Breta og Mið-Evrópubúa áningarstaðina en rum helmingur Norðurlandabúa og íbúa Suður-Evrópu. Ferðamenn frá Norður-Ameríku og íbúar Benelux landanna fóru millivegin.



15. mynd

**Þeir sem nýttu áningarstaðina**  
eftir kyni, aldri og búsetu



Fræðsluskilti og áningarstaður við Kerid í Grímsnesi

Ljósmynd: RG

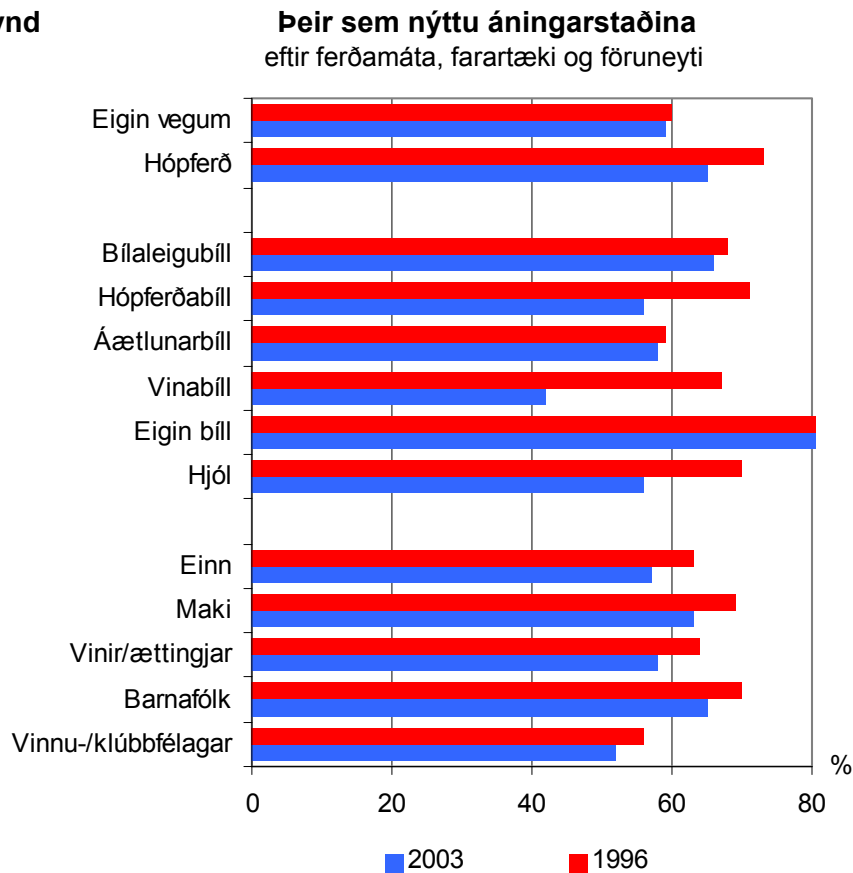


Sé rýnt í niðurstöður eftir þjóðerni fólks þá virðist t.d. sem Norðmenn hafi nýtt áningarstaðina minna (42%) en Danir og Svíar (58-61%) og Frakkar mun minna (46%) heldur en Ítalir (65%) svo dæmi séu tekin.

### Eftir ferðamáta, farartæki og föruneysi

Fólk í skipulagðri hópferð nýtti áningarstaðina hlutfallslega meira en þeir sem voru í ferð á eigin vegum. Þeir sem voru á eigin bíl, þ.e. farþegar með Norrrönu nýttu áningarstaðina vel en síst þeir sem notuðu eitthvað áætlunarbíla. Barnafólk og fólk sem var einungis á ferð með maka eða sambúanda nýttu áningarstaðina fremur en þeir sem voru einir á ferð eða á ferð með vinnu- eða klúbbfélögum.

#### 16. mynd



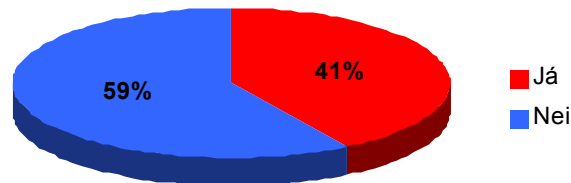
## 6.2 Íslendingar 1996

### Allir

41% þeirra Íslendinga sem þátt tóku í könnuninni Góðir Íslendingar sumarið 1996 kváðust nýta sér áningarstaði við þjóðveginn á yfirstandanfi ferð sinn um landið.

#### 17. mynd

**Nýttu áningarstaði við þjóðvegina í ferðinni**  
Íslendingar sumarið 1996

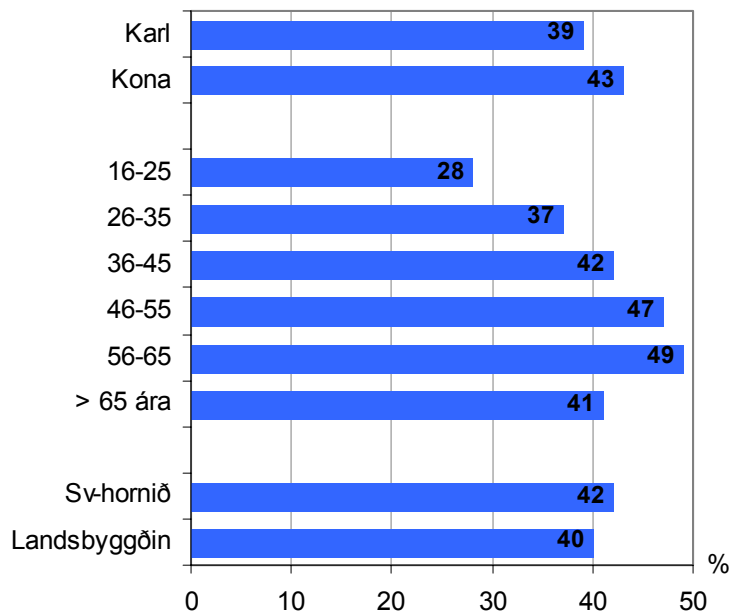


### Eftir kyni, aldri og búsetu

Fólk á aldrinum 46-65 ára notaði helst áningarstaði við þjóðvegina á ferð sinni en yngsta fólkið (16-25 ára) síst. Heldur hærra hlutfall kvenna nýtti áningarstaðina en lítil munur var á notkun eftir því hvort um varð að ræða íbúa af suðvesturhorninu eða af landsbyggðinni.

#### 18. mynd

**Komið á áningarstaði við þjóðvegina í ferðinni**  
eftir aldri, kyni og búsetu

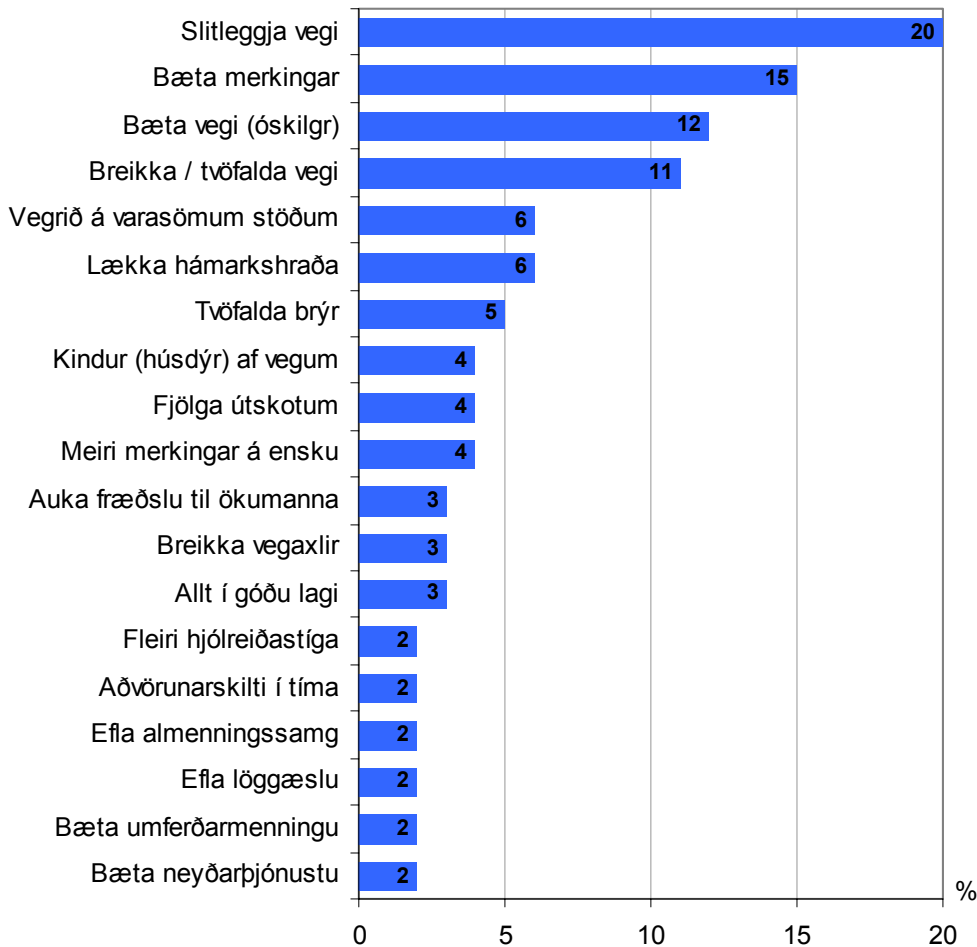


## 7.0 Tillögur erlendra ferðamanna í umferðaröryggismálum 2003

Í könnuninni Dear Visitors 2003 voru þátttakendur spurðir hvað þeir teldu að þyrfti að gera til að bæta umferðaröryggi á vegum landins. Um þriðjungur þeirra (32%) komu með tillögur til úrbóta, eða 517 manns. Tæplega tíundi hluti þeirra nefndi tvö eða fleiri atriði sem þeir töldu stuðla að bættu umferðaröryggi hér á landi.

Yfir 60% þeirra sem komu með tillögur lögðu áherslu á að á að bæta vegina og ýmislegt sem að hönnun þeirra snýr, 15% vildu úrbætur í merkingamálum (vegmerkingar, aðvörunarskilti o.fl.) , um 10% nefndu þætti er snúa að umferðarreglum og löggæslu, 4% vildu efla upplýsingagjöf og fræðslu til ökumanna (hvernig á að aka á íslenskum vegum o.fl.), 4% töldu brýnast að halda húsdýrum (aðallega kindum) frá vegunum, 3% lögðu áherslu á bættu akstursmenningu og tillitssemi í umferðinni, sama hlutfall vildi úrbætur fyrir hjólandi og gangandi umferð, 2% bættu neyðarþjónustu við þjóðvegi landsins og jafn margir vildu efla almenningssamgöngur. Auk þess nefndu um 5% ýmsa aðra þætti.

**19. mynd** Tillögur til úrbóta í öryggismálum á íslenskum vegum erlendir ferðamenn sumarið 2003



Tillögur um vegrið skiptast aðallega í tvo flokka. Annars vegar er átt við vegrið á milli akreina á hraðbrautum, til að hindra árekstra, og hins vegar er átt við vegrið í kröppum beygjum, við brýr og á heiðarvegum til að varna útafvegaakstri.



Vegrið í Kambaskriðum

Ljósmynd: VAI

4-6 þátttakendur nefndu eftirtalið til að stuðla að auknu umferðaröryggi á vegunum: stoppa ökumenn sem tala í farsíma, súperjeppar hættulegir á vegunum (stórir, hraðakstur, taka ökumenn þeirra í aksturskennslu), bæta áningarstaði við veginna, fækka bílum, meiri upplýsingar um ástand vega og veðurfar, virða hámarkshraða, leggja járnbrautir milli fjölfarinna staða og fleiri göngustíga meðfram vegum.

1-3 nefndu eftirtalið: minnka umferðina í Reykjavík, hækka hámarkshraða sums staðar, fleiri gular stikur, leggja bílum betur, leggja brýr yfir sumar ár á hálendinu, halda

hálendisvegum óbreyttum, láta vita betur af vegavinnu, koma á farsímasambandi víðar, betri öryggisbúnað í hópbíla, merkja vöð betur, meiri upplýsingar á frönsku, bæta bílastæði í Landmanna-  
laugum, hafa víðar mál-  
aðar línur á milli veg-  
helminga, laga veginna að  
landslaginu, fækka stór-  
um flutningabílum á  
vegum, auka eftirlit  
lögreglu, hindra stein-  
kast, spenna beltin,  
fjölga umferðarljósum,  
meiri upplýsingar við  
vegin um sögu svæð-  
anna og halda nauðsyn-  
legri fjarlægð á milli bíla.



Sauðfé og akvegir fara illa saman. Frá Sauðfjársetrinu í Arneshreppi Ljósmynd: RG

## Lokaorð

Ferðaþjónustan stendur nú undir um 13% af gjaldeyriskjum Íslendinga af vörum og þjónustu. Ferðamenn koma einkum til Íslands til að upplifa fjölbreytilega náttúru Íslands og eru hálendið og óbyggðir þar mjög ofarlega á blaði. Þá hafa margir áhuga á sögu okkar, síðum og daglegu lífi.

Árið 1950 komu um 4 þúsund erlendir ferðamenn til Íslands en árið 2003 stefnir í að þeir verði am.k. 310 þúsund, auk um 30 þúsund gesta með skemmtiferðaskipum. Margt bendir til þess að raunhæft sé að nálægt 1 milljón erlendra ferðamanna muni koma til Ísland árið 2020 og að gjaldeyriskjur af ferðaþjónustu verði þá nálægt 100 milljörðum íslenskra króna á núvirði. Gistinætur erlendra ferðamanna á Íslandi samkvæmt könnunum eru nú 2,1 - 2,3 milljónir á ári, gistinætur innlendra ferðamanna á ferð um Ísland 3,7 - 4 milljónir og heildarfjöldi gistinátta ferðamanna því nálægt 6 milljónum.

Þær niðurstöður úr gagnagrunni RRF frá 1996 til 2003 sem hér hafa verið reifaðar eru nokkuð brotakenndar og gefa því takmarkað innsýn á samhengi ferðaþjónustu og vegagerðar, enda ekki markmiðið í þeim könnunum sem vitnað er til í greinargerðinni.

Sökum þess hve vegakerfið og uppbygging þess er mikilvægur þáttur í öllum ferðalögum um Ísland væri æskilegt, að dómi skýrsluhöfundar, að skoða þessi mál á markvissan hátt m.a. með því að framkvæma nákvæmar og vel ígrundaðar athuganir meðal ferðamanna, erlendra og innlendra og nýta niðurstöður þeirra við áætlanagerð um uppbyggingu vegakerfisins, jafnt á láglandi sem hálendi. Þetta er ekki síst mikilvægt í ljósi vaxandi tekna þjóðarbúsins af ferðaþjónustu og umtalsverðum líkum á að ferðaþjónustan geti orðið stærsta gjaldeyrisskapandi atvinnugrein Íslendinga að fáum áratugum liðnum. Þá þarf jafnframt að kanna hug atvinnulífsins í heild og íbúa á einstökum stöðum (forgangsröðun á þeirra svæði) til uppbyggingar vegakerfisins.

Líta má á athuganir á mögulegri uppbyggingu hálendisvega sem sérstakt viðfangsefni í þessu samhengi enda hefur það verkefni e.t.v. fleiri hliðar en vegabætur í byggð, sökum sérstöðu hálendisins í hugum landsmanna (sameign þjóðarinnar), auk þess sem hálendið hefur verið kynnt sem óspillt svæði og eitt helsta aðsráttaraflíð í markaðssetningu á Íslandi erlendis svo áratugum skiptir. Fjölmargar spurningar vakna í þessu samhengi. Hversu góðir eiga vegir á hálendinu að vera? Hverfur upplifunar- og ævintýraljómi hálendisins með bættu aðgengi? Finnst millileið - og hver er hún? O.s.frv. Á hálendinu þarf því að skoða vegamálin frá ýmsum hliðum og til langs tíma, m.a. með mikla framtíðarhagsmuni ferðaþjónustunnar í huga.

Vegabætur eru oftast þjóðþrifamál og góðar samgöngur ótvírætt ein af undirstöðum nútímasamfélagsins og því að halda sem flestum stöðum í byggð. Máltækið „*enginn veit hvað átt hefur fyrr en misst hefur*“ er þó einnig vert að hafa í huga þegar rætt er um

framfarir á þessu sviði sem öðrum. Orðatiltækið má m.a. yfirfæra á ýmsa þá heiðarvegi og slóða sem geta verið illvígir farartálmur á veturnum en að sama skapi heillandi ferðaleiðir að sumarlagi, a.m.k. fyrir allstóran hóp ferðamanna. Þannig hafa heyrst raddir er segja sem svo:

*Það á viðhalda veginum um Öxarfjarðarheiði sem dæmigerðum heiðarvegi frá miðri 20. öld til upplifunar fyrir ferðamenn og komandi kynslóðir eftir að nýr vegur hefur komið í hans stað.*

Sambærilegar hugmyndir hafa komið upp t.d. varðandi heiðarvegi sem hafa verið aflagðir með tilkomu jarðganga. Í hugum margra er ákveðinn söknuður í því fólgin að geta ekki lengur notið útsýnis af heiðarbrún út um bílgluggann, og e.t.v. vippa sér út stundarkorn til að njóta þess betur, en í staðinn þjóta dals- eða fjarðarbotan á milli með takmarkaðri upplifun, eða a.m.k. annars konar.

Slæmir fjall- og heiðarvegir eru þannig líkt og vörðurnar, Biskupaleiðin í Ódáðahrauni, Konungsvegurinn frá 1907, Þjórsárbrúin gamla eða gamli mjólkurbíll Flóabúsins hluti af samgöngu- og atvinnusögu Íslendinga sem okkur ber skylda til að varðveita góð sýnishorn af. Fróðlegt væri að þekkja betur hug Íslendinga og erlendra ferðamanna til þessara hluta og jafnframt áhuga þeirra á mismunandi samgöngumannvirkjum. Slíkt má m.a. gera með könnunum. Hér eru jafnframt skýr tengsl við eflingu menningar-erðaþjónustu á Íslandi. Þannig kann að vera skynsamlegt að horfa einnig um öxl öðru hvoru þegar framtíðarstefna í vegamálum á Íslandi er skilgreind og mótuð.